



Fakulteten för hälsa, natur- och teknikvetenskap

Kursanalys

Kursanalysen ska genomföras inom 3 veckor efter avslutad kurs. Lämnas till prefekt eller den som prefekt delegerar till.

OBS! För kurser inom lärutbildningen och lärarlyftet används speciellt framtagna enkäter. Administreras av lärutbildningen kansli.

Datum 2014-02-16			
Kurs Tillverkningsteknik <i>Maskin/CivIng (HT2013)</i>		Hp 7,5	Kurskod MTGC13/ MTGB14
Programkurs <input checked="" type="checkbox"/> ___	Termin i program	Kursdatum/läsperiod	
Fristående kurs ___	HT3 (MTGC13)	LP5	
Uppdragsutbildning ___	HT2 (MTGB14)	Sätt kryss!	
Antal registrerade på kurs 36 + 24	Antal besvarade kursvärderingsenkäter/deltagande vid muntlig kursutvärdering 14 + 11		
Hst [Hst] 4,5 3,0	Hpr (efter 1 tentatillfälle) [Hpr] 2,6 1,1	Genomströmning (%) 72 (MTGC13) 58% 56 (MTGB14) 37%	Har kursens mål examinerats? Ja

Förändringar till detta kurstillfälle

Förändringar som planerats och genomförts sedan föregående kurstillfälles kursanalys

Vi planerade att hålla Sandviks gästföreläsning något senare i kursen, men p.g.a. tajt schema kunde vi inte inkludera föreläsningen (innehållet examineras ej, men studenterna brukar uppskatta föreläsningen).

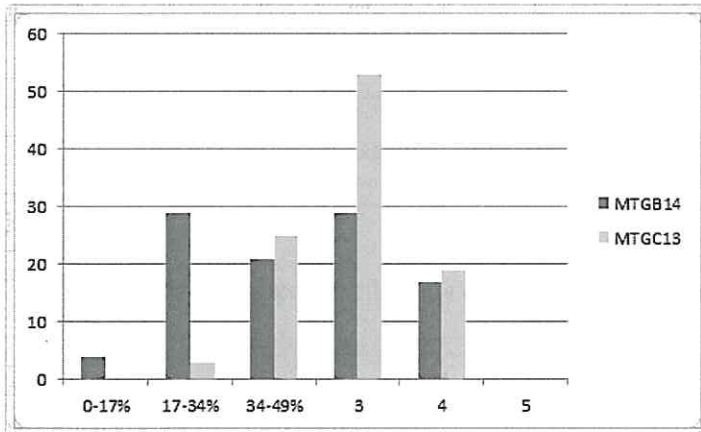
Vi lade mer tid på toleransens betydelse och hantering, samt förklarade för studenterna att de inte behövde lära sig (i denna kurs) hur man sätter toleranser i detalj men att de behövde förstå detta på en mer övergripande nivå.

Rapid prototyping kunde tas med i MTGC13 (kombinerades med föreläsningen om pulvermaterial) men inte i MTGB14.

Tentafrågorna blev flera men i snitt kortare. Några var flervalsfrågor där studenterna fick motivera valet. Studenterna i MTGC13 fick liksom förra gången en vetenskaplig artikel för självstudier, men i år fick de en lista på instuderningsfrågor. Mitt intryck är att det har haft en positiv effekt.

Detta kurstillfälle, uppföljning

Fördelning av resultat på tentamen (tentamen 1; 2014-01-13)



Genomströmningen för MTGC13 blev 72 % (var 55 % HT2012).

Genomströmningen för MTGB14 blev 56 % (var 63 % HT2012). Tyvärr en ”kamelfördelning”; nästan en tredjedel (29 %) av studenterna fått mellan 1/6 och 1/3 del av maxpoäng.

Vissa ändringar (tentaupplägg samt instuderningsfrågor) skulle kunna förklara varför genomströmningen för MTGC13 blev bättre, men samtidigt minskade den dock för MTGB14.

Studenternas synpunkter och sammanfattning av resultatet från kursvärdering (enkät samt ev muntlig)

En student föreslog att ha teoridelen helt på engelska (bättre kurslitteratur och meriterande vid jobbsökan). Jag tog med det som enkätfråga men de flesta ogillade detta förslag (teori helt på engelska).

I snitt var studenterna negativare om kursen än studenterna som gick kurserna HT2012.

Utan undantag var de missnöjda med schemats uppläggning.

Studenterna tycker att lärarna inte har kompletterat varandra i kursen.

Studenterna anser att de inte fått tillräcklig information om kursens upplägg.

Studenterna svarar olika på frågan om relevans sitt kommande yrke. Där är studenterna i MTGB14 positiva medan en relativt stor del inom MTGC13 tror att kursen saknar sådan relevans.

Den kursansvarige lärarens egna synpunkter och kommentarer på kursvärderingen

Ett mer utförligt dokument om mina synpunkter samt frågor till studenterna bifogas. Dokumentet kommer även att publiceras på ”Its”.

Schemat: Det har varit nästintill omöjligt att ta fram ett fungerande schema. Som lärare vill man ägna sin tid åt undervisning och inte åt schemaläggning, schemakrock som inte borde finnas osv. Nu fick vi t.ex. lägga föreläsningar en vecka innan tentamen vilket jag tycker är oacceptabelt. Vi fick även väldigt sent information om julbordet som gjorde att vi fick flytta ett labbtillfälle (och tyvärr gick det inte att byta det till en föreläsning).

Att lärarna inte skulle ha kompletterat varandra är inte trovärdigt. Utöver en uppdelning labbpersonal och föreläsare har vi även fyra olika föreläsare som föreläser om olika ämnen. Vi har inte gjort några ändringar jämfört med HT2012 och då tyckte studenterna att lärarna kompletterade varandra mycket bra.

Information om upplägget. I början av första föreläsningen behandlades kursens upplägg generellt sett,

teoridelens organisation samt progression inom kursen, i sammanlagt fyra (4) bilder. Jag tycker att detta borde räcka till. Det tyckte fjolårsstudenterna också, och de fick inte ens lika mycket information som studenterna i år. De som inte var med på första föreläsningen kunde dessutom ta till sig informationen via "Its".

Kursens relevans till studenternas framtida yrke. Det är framförallt studenterna i MTGC13 som med relativ hög frekvens svarar att de inte tror att kursen har en hög relevans. I detta avseende finns en skillnad med MTGB14 samt fjolårsstudenterna. Detta beror troligen på att vi hade INEK studenter för första gången i år. Då borde jag ha lagt mer tid på detta i framförallt första föreläsningen.

Konceptet med instuderningsfrågor för självstudiematerialet (MTGC13) har enligt min mening fungerat väl och det syntes i tentasvaren också. Detta kan vara något att utveckla mer.

Studentdeltagande i kursvärderingen. Deltagandet av studenterna i kursvärdering har varit lågt. Trots att studenterna blivit inbjuden att utse några representanter för en genomgång av kursenkäterna och för att diskutera kurserna generellt har de inte gjort det. Problemet är att SFS anser att lärarna inte ska ha någon aktiv roll i denna process (utseendet av studentrepresentanter). Jag har publicerat ett dokument med egna kommentarer och frågor till studenterna på "Its", så att de kan lämna personliga kommentarer. Jag anser dock att det behövs en annan modell för kursvärdering.

Förslag till förändringar inför nästa kurstillfälle och förväntad effekt


HT2014 kommer kursen att ges i två olika läsperioder och det bör lösa en stor del av problemen med schemaläggningen.

Mer specifikt kan man sprida föreläsningarna något mer. Det är även tänkbart att lägga labbarna "svetsning" och "gjutning" innan föreläsningarna och föreläsningen "skärande" mellan labben i "mätteknik/maskinkännedom" och "skärande bearbetning". Detta skulle bero på bl.a. studenternas uppfattning (som efterfrågas genom "Its").

Det vore bra att inkludera rapid prototyping även för MTGB14.

Det finns några föreläsningar där man kan plocka bort några delar. CNC till exempel kan bli mer övergripande. SMED däremot kan utvecklas mer (detta är redan gjort för MTGB13).

Konceptet med instuderningsfrågor kan utvecklas mer, däremot kommer studenterna ha möjligheten att öva på 13 gamla tentor (om man inkluderar MTGB13 och räknar från lärarbytet).

Kursansvarig lärare, underskrift	
Student har beretts möjlighet att delta, lärares underskrift	
Examinator har deltagit/taget del av, underskrift	Leo De Vin

Bilagor:

Lärarens kommentarer som de är publicerade på Itslearning

Statistik kursanalyser MTGC13 och MTGB14