



Fakulteten för hälsa, natur- och teknikvetenskap

Kursanalys

Kursanalysen ska genomföras inom 3 veckor efter avslutad kurs. Lämnas till prefekt eller den som prefekt delegerar till.

OBS! För kurser inom lärarutbildningen och lärarlyftet används speciellt framtagna enkäter. Administreras av lärarutbildningen kansli.

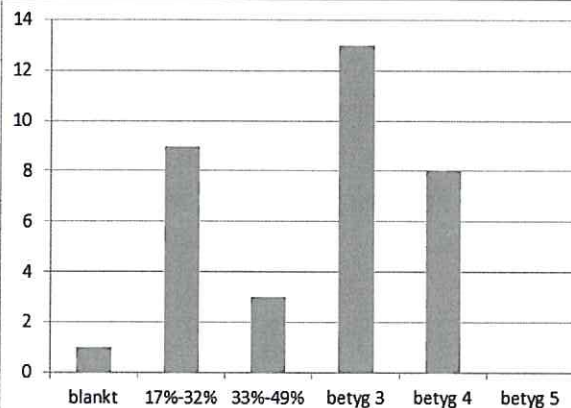
Datum 2015-02-25			
Kurs Tillverkningsteknik <i>CivIng (HT2014)</i>		Hp 7,5	Kurskod MTGC13
Programkurs <input checked="" type="checkbox"/> ___	Termin i program HT3 (Termin 5)	Kursdatum/läsperiod LP5	
Fristående kurs ___	Sätt kryss!		
Uppdragsutbildning ___			
Antal registrerade på kurs 36 + 24	Antal besvarade kursvärderingsenkäter/deltagande vid muntlig kursutvärdering 14 + 11		
Hst [Hst]	Hpr (efter 1 tentatillfälle) [Hpr]	Genomströmning (%)	Har kursens mål examinerats? Ja

Förändringar till detta kurstillfälle

Förändringar som planerats och genomförts sedan föregående kurstillfälles kursanalys

Detta kurstillfälle, uppföljning

Fördelning av resultat på tentamen (tentamen 1; 2015-01-12)



Studenternas synpunkter och sammanfattning av resultatet från kursvärdering (enkät samt ev muntlig)

- *Mer fokus på sådant som vi faktiskt kommer att behöva kunna för arbetslivet hade varit bättre. Det verkade många gånger som att man skulle kunna väldigt mycket om saker som inte ens spelade någon roll. Studiebesöket var givande.*
- *Bra föreläsningar och lärorika powerpoints. spännande laborationer. går det att ha fler laborationer?*
- *Viktigt och intressant ämne men själva utlärandet av ämnet har inte varit gynnsam. Att fokusera för mycket på litteraturen och att läsa fungerar inte så bra. Detta då man gör ett ämne som bygger på praktisk kunskap görs mycket teoretisk. Laborationerna är bra men det teoretiska utlärandet måste bli bättre. Detta förstärks ännu mer när man gör om den praktiska övningen till en litteraturuppsats.*
- *Som en blivande civilingenjör inom maskin anser jag att denna kurs på många sätt är kärnkunskap. Det kändes oerhört viktigt och något som skulle vara användbart och givande under långt tid framöver. Dessvärre anser jag att kursen kom att examinera på ett sådant sätt att man var tvungen att trycka in information under kort tid vilket resulterade i ytlig inläring. Man vill ju kunna ha möjligheten att få ett bra betyg men när en tentamen kan innehålla frågor på exakt vad som helst i en bok på 600 sidor, flera slides och lite utanföreläsning, blir det omöjligt att erhålla ett bra betyg utan att vara en savant idiot med en möjlighet att memorera allt. Ämnet är otroligt brett och det finns väldigt mycket saker som är väldigt viktigt vilket är kanske varför det inte alltid lämpar sig med salstentor. Jag anser att jag hade kunnat tillgodoräkna mig mer kunskap om vi kontinuerligt fått exempelvis hemtentor eller flera projektuppgifter. Jag hoppas verkligen denna kursen ändra struktur inom en snar framtid för i nuläget är det en värdelös kurs i ett viktigt ämne.*

Den kursansvarige lärarens egna synpunkter och kommentarer på kursvärderingen

- Kursen har fungerat bättre nu med färre studenter än i 2013 då orimligt mycket tid ägnades åt schemalaggningen. Det finns ändå något att förbättra kring administrationen, till exempel Doodle enkät för teoriämnen fungerade inte helt bra medan inrapportering av labbar kan förbättras också.
- Enkäten visar att litteraturen inte upplevs som den bästa men tyvärr så finns ingen bättre kurslitteratur på svenska (detta är även Svenska Produktionsakademins uppfattning och där ingår en av kursbokens författare) och det finns inget solklart alternativ på engelska heller. Kursboken kompletteras med handouts (föreläsningmaterial) och tanken är att framöver även använda studentrapporter.
- Enkäten visar även att studenterna upplever ämnet som brett. Detta stämmer och det är inte idealt att behandla ett viktigt ämne som tillverkningsteknik på så kort tid. I många civilingenjörsutbildningar är spånskärande bearbetning cirka 5 hp. Vid KAU ingår det som liten del i en 7,5 hp kurs. I kombination med en kort läsperiod gör att det kan upplevas som mycket ny kunskap i kort tid. Egentligen borde kursen vara större och sprida ut sig över en längre

period.

- I enkäten föreslogs även att se över examinationsformen. Jag tycker dock att ämnet inte lämpar sig för en hemtenta (denna form är mer lämpligt för ett snävare och mer fördjupade ämne). Dessutom bör en hemtenta följas upp med ett individuellt examinationsmoment och då spräcks kursbudgeten. Dock görs 5-6 tentor per år och numera finns en uppsjö av gamla tentor. Nya tentor brukar numera bestå till 80-90 % av gamla frågor eller varianter på dem, och således finns goda möjligheter att använda gamla tentor som instuderingsfrågor. För artikeln om ECM finns redan en särskild lista på instuderingsfrågor.
- Det var också första gången att studenterna fick göra en kortare litteraturstudie istället för ett praktiskt projekt. Tidigare kursenkäter visar att studenterna inte tyckte att ett projekt med slöjdkaraktär var särskild givande. Trots att det var första gången och studenterna inte hade några exempel att benchmarka sig emot var alla rapporter av bra kvalitet. En rapport används redan nu i MSGB35 som stödlitteratur.

Förslag till förändringar inför nästa kurstillfälle och förväntad effekt

Att genomföra labbarna kräver relativt mycket lärarresurser medan inte alla studenter visar sig vara tillräckligt aktiv. För att det ska bli hållbart med så många labbar och för att förbättra inläringen borde vi stimulera eget arbete innan/ under labben.

Kurslitteraturen förbli en svag punkt men hoppas komplettera den (och dels ersätta) med några studentrapporter.

Kursansvarig lärare, underskrift	
Student har beretts möjlighet att delta, lärares underskrift VIA ITS	
Examinator har deltagit/taget del av, underskrift	Leo De Vin

Bilaga: Statistik från kursenkäten