



Fakulteten för Samhälls- och livsvetenskaper

Johan Utter

Varför bildas politiska partier?

En studie av Sjukvårdspartiet i Värmland

Why do political parties emerge?

A study of "Sjukvårdspartiet i Värmland"

Statsvetenskap
IV-uppsats

Termin: Vårterminen 2010

Handledare: Anders Broman

Examinator: Curt Räftegård

Abstract

Why do Political Parties emerge? – A Study of “Sjukvårdspartiet i Värmland”

Political Science, Johan Utter

The political parties have important roles to play in contemporary society. They act as bearers of power and presents the voters with finished packages of ideas on how society should grow, develop and change. Political parties are essential to the survival and wellbeing of representative democracy. Many theories have been developed over the years concerning matters related to political parties, but one area of research remains largely unexplored, namely the topic on why political parties do emerge in the first place. Why do some individuals become creators of political parties?

Since this is a weak theoretical field an attempt will be made to contribute to the understanding concerning what makes new political parties emerge. This is done by relating previous contributors theories to the results obtained from a case study undertaken on the emergence of “Sjukvårdspartiet i Värmland”, a political party risen from a protest-movement concerning the preservation of the local hospital in Kristinehamn. By testing this case against earlier research a foundation will be created and from which new ideas about political parties can be generated.

By interviewing the creator of the political party “Sjukvårdspartiet i Värmland” an attempt is made to reveal the incentives which led to the party formation. These results are then compared to the causal mechanisms proposed by earlier research. The purpose is to analyze if theories from earlier research is able to explain the emergence of “Sjukvårdspartiet i Värmland”.

The results show that party formations are cryptic political phenomena, which needs larger and more developed theoretical constructions before the question “Why do political parties emerge?” can be properly answered.

Key words: Political parties, party formation, Sjukvårdspartiet i Värmland, Kristinehamn, social movement, protest politics, health care-politics,

Innehållsförteckning

Abstract

1. Inledning	sid. 5
1.1. Ämnesval och problembild	sid. 5
1.2. Problemformulering och övergripande forskningsfråga	sid. 7
1.2.1. Övergripande forskningsfråga	sid. 9
1.3. Syfteformulering och preciserade forskningsfrågor	sid. 9
1.3.1. Syfte	sid. 9
1.3.2. Forskningsfrågor	sid. 10
1.4. Metod och material	sid. 11
1.4.1. Intervju som metod	sid. 12
1.4.2. Avgränsningar	sid. 13
1.4.3. Om validitet, reliabilitet och generaliserbarhet	sid. 14
1.5. Disposition och förkortningar	sid. 15
2. Teoretiska utgångspunkter	sid. 16
2.1. Tidigare forskning och diskursanknytning	sid. 16
2.2. Varför bildas politiska partier? – Ett teoretiskt ramverk	sid. 22
2.2.1. Den parametriska modellen	sid. 23
2.2.2. Den sekventiella modellen	sid. 24
2.2.3. Erlingssons slutsatser	sid. 26
3. Sjukhusnedläggningen	sid. 29
3.1. Landsting i kris	sid. 29
3.2. Besluten och protesterna	sid. 30
3.2.1. Sjukhuskramarna	sid. 31
3.2.2. De blivande partibildarna	sid. 34
3.2.3. Övriga protester	sid. 36
4. Partibildningen	sid. 38
4.1. De etablerade partiernas svek?	Sid. 38

4.1.1. <i>De officiella dokumenten</i>	sid. 38
4.1.2. <i>Uttalanden i pressen</i>	sid. 42
4.2. Ett nytt parti tar form	sid. 43
5. Analys	sid. 50
5.1. Forskningsfrågor	sid. 50
5.2. Återkoppling till tidigare forskning	sid. 55
5.3. Varför bildas politiska partier?	sid. 58
6. Slutsatser	sid. 61
Käll- och litteraturförteckning	

1. Inledning

1.1. Ämnesval och problembild

De politiska partierna är viktiga element i samhället och vitala för att det representativa demokratiska systemet ska kunna fungera. De politiska partierna utbjuder åsikter och förslag på hur samhället ska styras, förändras och utvecklas, åsikter som vi sedan tar ställning till när vi gör våra röster hörda på valdagen. Genom att rösta på ett parti överlåter vi vår kollektiva bestämmanderätt och ger legitimitet till de representanter som ska "föra vår talan" i de politiskt beslutande instanserna i samhället.

De politiska partierna är en mellanhand mellan folket och staten och utgör den kanal från vilken folket indirekt styr och övervakar staten. Partierna kan sägas utföra fyra huvudsakliga funktioner: Den första är att partier i styrande ställning är den kraft som har den viktiga uppgiften att leda staten. Den andra funktionen är att de politiska partierna fungerar som politiska rekryterare som förbereder kandidater att kunna inneha politiska uppdrag. Den tredje funktionen är att partierna fungerar som en intresse-aggregerande instans där en mängd intressen filtreras ihop till färdiga paket som väljarna kan ta ställning till. Den fjärde och sista funktionen är att de politiska partierna fungerar som ett slags varumärke för sina anhängare och väljare och tillhandahåller genom detta ett specifikt synsätt genom vilket den politiska sfären kan tolkas.¹

In this book I investigate the workings of democratic government. But it is not institutions which are the objects of my research: it is not on political forms, it is on political forces I dwell.²

Så inleds statsvetaren Moisey Ostrogorskys verk *Democracy and the Organization of Political Parties* från 1902. Ostrogorskys anses vara en av de främsta pionjärerna inom forskning om politiska partier och en av de första som insåg den genomslagskraft och viktiga roll som de politiska partierna skulle få under 1900-talet. Så inleddes alltså forskningen kring politiska partier, men vad har hänt inom detta forskningsfält sedan dess?

¹ Hague, R, Harrop, M, *Comparative Government and Politics*, s. 185

² *ibid.*

De politiska partierna är mycket viktiga för såväl politiken som för samhället i stort och förtjänar uppmärksamhet i forskningen. Sedan Ostrogorskys verk har en stor mängd forskning presenterats om politiska partier, men en fråga har lämnats tämligen underutforskad, nämligen den om varför nya politiska partier egentligen bildas. Varför bildas egentligen nya politiska partier, vilka drivkrafter leder fram till beslutet att bilda ett politiskt parti och vilka är de individer som väljer denna strategi? De teoretiska bidragen till detta är få och det finns en uttalad efterfrågan på vidare forskning inom detta fält.

Processen att bilda ett parti är egentligen tämligen enkel. I Sverige finns inga regler eller restriktioner för att bilda ett parti utan det är fritt fram för alla att gå samman.³ I Regeringsformen definieras politiska partier enligt följande: ”Med parti avses varje sammanslutning eller grupp av väljare, som uppträder i val under särskild beteckning”.⁴ Om det nu uppenbarligen är så lätt att bilda partier, vad beror det då på att vi inte ser fler etablerade partier i Sverige idag? Denna fråga kan delvis förstås genom Mancur Olsons, med efterföljares, teorier om det kollektiva handlandets problem. Olson analyserar i boken ”The Logic of Collective Action” varför det svårt är så svårt för människor att samarbeta vad gäller kollektiva nyttigheter.

För att förstå detta kan problemet visualiseras i form av en spelteoretisk figur där aktörernas olika valmöjligheter illustreras. Modellen utgår från ett tänkt samhälle där medborgarna är missnöjda med de etablerade partiernas politik. I detta samhälle alstras ett gemensamt intresse av att ett alternativt parti, med en alternativ politik, skapas. Skapandet av det nya partiet leder till att alla de missnöjda medborgarna gynnas oavsett om de själva är med att bilda partiet eller står utanför det. Om man antar att alla involverade medborgare handlar rationellt och i egenintresse, så kommer partiet ändå inte bildas, trots att bildandet gynnar dem alla. (se figur 1) Det uppstår en situation liknande det klassiska ”fångarnas dilemma”.⁵

³ Valmyndigheten, www.val.se

⁴ Regeringsformen, 3 kap. §7

⁵ Erlingsson, G, *Varför bildas nya partier?*, s. 14

Figur 1: Samarbetsparadoxen

Övriga missnöjda samhällsmedlemmar			
Den enskilde missnöjde individen		Bildar ett nytt Parti	Avstår från att bilda nytt parti
	Är med och bildar ett parti	Föredrar näst mest (2)	Föredrar minst (4)
	Avstår från att bilda parti	Föredrar mest (1)	Föredrar näst minst (3)

Källa: Erlingsson⁶

Figuren visar på den konflikt som uppstår mellan individuell och kollektiv rationalitet. Den enskilde individen kommer alltid att föredra att stå utanför partibildningsprocessen och överlåta detta på de andra missnöjda samhällsmedlemmarna. Detta eftersom den enskilde individen då kan gynnas av partibildningen utan att lägga ned några resurser själv, den s.k. "free-rider-effekten" uppstår. Den enskilda individens icke-deltagande blir den dominanta strategin i spelteorin och eftersom alla väntar på att någon annan ska bilda partiet så kommer partiet aldrig att bildas.⁷

Denna modell ger en bild av svårigheterna med att bilda ett politiskt parti, men uppenbarligen så inträffar ändå nya partibildningar och frågan är varför? Vad är det som gör att vissa enskilda individer bryter samarbetsparadoxen, den dominanta strategin, och ändå blir partibildare?

1.2. Problemformulering och övergripande forskningsfråga

Denna studie intresserar sig alltså för frågan om varför nya politiska partier uppkommer. Intressant är också att undersöka hur och varför partibildaren som enskild individ bryter samarbetsparadoxen, som borde hindra att partibildningen uppstår. Partibildarens centrala

⁶ Erlingsson, G, a.a., s.14

⁷ Erlingsson, G, a.a., s.15

plats i denna studie är högst relevant för att söka svar på frågan om varför partier bildas, men det finns även andra aspekter av intresse att ta hänsyn till. Omgivande händelser och/eller aktörer kan även de vara av central vikt för uppkomsten av ett nytt parti och fungera som ett formativt moment för bildandet.

Vad finns det egentligen för drivkrafter bakom en individs beslut att bilda ett parti? Pengar? Makt? Lycka? Dessa faktorer kommer teoretiseras nedan och utsätts för empirisk prövning. Hur kommer det sig att det bara är några få människor som bildar nya partier och att flertalet inte gör det? Krävs några speciella egenskaper för att bli partibildare? Frågorna är många kring uppkomsten av politiska partier, men svaren desto färre i den tidigare forskningen.

För att pröva de hypoteser och teorier som presenteras senare i uppsatsen behöver de utsättas för ett empiriskt test, vilket kommer att göras med bildandet av Sjukvårdspartiet i Värmland (SiV) år 2001 som fall. Detta parti bildades ur en proteströrelse mot nedläggningen av akutsjukhusen i Säffle och Kristinehamn, ett beslut taget p.g.a. bristande finansiella medel inom landstinget. (mer om detta i kapitel 2) Denna process, som kommer att undersökas utförligt nedan, utgör ett utmärkt fall att undersöka för denna studie.

Politiska partier uppträder på flera olika nivåer, från överstatliga till subnationella. Fallet som ska undersökas befinner sig på en regional nivå, men med utgångspunkt i en lokal kontext. Protesterna började på lokal nivå, i de två berörda kommunerna, men spred sig sedan till att slutligen mynna ut i bildandet av ett regionalt politiskt parti. Då studien endast innefattar undersökning av ett fall kommer jämförelser att göras till tidigare forskning och tidigare fallstudier för att placera denna studies resultat i relation till dessa.

Genom studiet av uppkomsten av Sjukvårdspartiet i Värmland ska ett försök göras att bidra till förståelsen om varför nya partier bildas. Uppsatsen har teoriutvecklande ambitioner och ska ses som ett försök att presentera nya tankegångar i ett hittills svagt utvecklat teoretiskt fält. Denna studie kommer inte att göra anspråk på att presentera några nya definitiva sanningar vad gäller partibildningar och att ge ett konkret svar på varför politiska partier bildas är inom denna studies ramar en omöjlighet eftersom varje partibildning i någon mån är unik och fler fallstudier behövs för att kunna generalisera fram en sådan slutsats.

Med tidigare forskning som utgångspunkt ska fallet prövas och utifrån resultaten är ambitionen att kunna presentera några av de nycklar som krävs för fortsatta studier rörande uppkomsten av politiska partier. Studien blir därför i viss mån explorativ och syftar till att presentera tänkbara mekanismer och faktorer viktiga för partibildningsfenomenet, utifrån det undersökta fallet.

1.2.1. Övergripande forskningsfråga

I studiens kärna finns partibildningen som politiskt fenomen. Studien har som nämnts teoriutvecklande ambitioner, men för att kunna utveckla något så måste en tidigare referenspunkt utpekas från vilken nya tankegångar kan genereras. Denna referenspunkt utgörs i denna studie av Gissur Ó Erlingssons teorier⁸ om partibildning och dessa har använts för att försöka förklara fallet SiV. Utifrån de resultaten görs sedan ett försök att utveckla teoribildningen genom att presentera nya tankegångar inom fältet.

Uppsatsens övergripande forskningsfråga kan formuleras enligt följande: Varför bildades Sjukvårdspartiet i Värmland och kan detta fall bidra till ökad förståelse för partibildningen som politiskt fenomen? Intressant är också hur stor del av bildandet som kan tillskrivas partibildaren som enskild individ och hur stor del som kan tillskrivas de rådande externa omständigheterna, samt hur övriga inblandade aktörer agerade i frågan om sjukhusnedläggningen.

1.3. Syfteformulering och preciserade forskningsfrågor

1.3.1. Syfte

Syftet med föreliggande studie är att med utgångspunkt i befintlig teoribildning och med hjälp av uppkomsten av Sjukvårdspartiet i Värmland som fall, söka bidra till förståelsen om varför nya partier bildas. Syftet är även att undersöka vilka faktorer och aktörer som spelade roll, och hur stor roll, för nämnda partibildning.

⁸ Erlingssons teorier presenteras i kapitel 2.2.

1.3.2. Forskningsfrågor

- Hur såg partibildningsprocessen ut från sjukhusnedläggningen till registrerat parti och hur agerade de olika inblandade aktörerna, proteströrelsen, partibildarna, landstinget och kommunen, i frågan om sjukhusnedläggningen?
- Vilka faktorer och mekanismer anger den tidigare forskningen som relevanta för att nya partier bildas och hur väl stämmer dessa överens med de faktorer och mekanismer som faktiskt visade sig relevanta vad gäller bildandet av Sjukvårdspartiet i Värmland?
- Kan uppkomsten av Sjukvårdspartiet i Värmland förklaras av befintlig teoribildning och om inte, kan iakttagelser i denna studie hjälpa till att utveckla teoribildningen?

Den första frågeställningen är deskriptiv till sin karaktär och fungerar som en nödvändig del för att skapa den ram inom vilken analysen sedan utförs. För att kunna analysera partibildningen måste vi först ta reda på hur processen fortskred och vilka händelser som definierade den. Eftersom sjukhusnedläggningen är tätt sammanvävd med partibildningen innefattar frågeställningen även en undersökning av denna. Den andra delen av första frågan är relevant eftersom den synliggör kampen mellan de olika ståndpunkterna rörande sjukhusnedläggningen. Här grundas missnöjet som antas vara en förutsättning för att partibildningsstrategin ska väljas. Här undersöks bl.a. tidningsartiklar och syftet är att skapa en förståelse för vad som gjordes och vad som inte gjordes från aktörerna.

Den andra frågeställningen är analyserande. Här testas tidigare forsknings antaganden kring partibildning på fallet SiV. Denna frågeställning utgör en orsaksanalys med hjälp av befintlig teori för att bilda en uppfattning av hur tidigare forskare tänker sig att förloppet går till. Utöver detta innehåller frågeställningen även en komparativ aspekt. När fallet prövats mot befintlig teori, jämförs detta med de *de facto* resultat som undersökningen visat. Finns det skillnader i hur den befintliga teorin förklarar fallet mot hur verkligheten faktiskt ser ut?

Den tredje frågeställningen rör partibildningsfenomenet på en högre analytisk nivå. Här undersöks frågan om den tidigare teoribildningen kring uppkomsten av politiska partier i stort, är tillräckligt utvecklad för att kunna besvara frågan: Varför bildas politiska partier? Frågeställningen utgår från det i denna studie undersökta fallet, men vidgas till att söka bidra

till förståelsen av partibildningsfenomenet som helhet. Har något framkommit i denna studie som kan tänkas ha betydelse för fortsatt forskning inom detta fält och finns det mekanismer eller faktorer av vikt som förbisetts av den tidigare forskningen?

1.4. Metod och material

I denna studie ges aktörerna och deras agerande stor vikt. Vad gäller sjukhusnedläggningen och de efterföljande protesterna så finns det tre intressanta aktörer att studera. Dessa aktörer är landstinget, kommunen och proteströrelsen som skulle utmytna i bildandet av Sjukvårdspartiet i Värmland. Det är dessa tre aktörer som är relevanta för hur nedläggningsprocessen och den efterföljande partibildningen formades.

Landstinget är en viktig aktör att studera eftersom det är de som har beslutsmakten i frågan om nedläggningen. Landstinget är ansvarigt för sjukvården inom länet och det är utifrån deras beslut som protesterna grundas. Landstinget har studerats ganska snävt, här är av intresse de beslut som ledde fram till nedläggningen av akutsjukhusen i Säffle och Kristinehamn, samt en översiktlig syn på de processer som föranledde beslutet. Förutom detta har även landstingets agerande, efter det att protesterna brutit ut, översiktligt studeras. Landstinget studeras utifrån texttolkade arkivstudier, nyhetsartiklar, samt Alf Sundins arbetsrapport *Upphandling av hälso- och Sjukvård i Kristinehamn och i Säffle*.

Kommunen fungerar som en viktig mellanhand mellan landstinget och medborgarna och här är det intressant att undersöka hur kommunpolitikerna agerade, vad de gjorde och vad de inte gjorde. Hur ställde sig kommunen i frågan? Kommunpolitikerna ska representera sina medborgares intressen, gjordes detta gentemot landstinget?

Kommunen som aktör studeras även den genom texttolkade arkivstudier av relevanta politiska dokument under undersökningsperioden. Framförallt har kommunfullfäktiges protokoll studerats. Som det högsta beslutande organet i kommunen är det av intresse att undersöka om frågan debatteras och om den massiva proteströrelsen uppmärksammades. Dock har även lägre instanser studerats i händelse av remisser och/eller förarbeten inom kommunstyrelsen och nämnderna. Detta kompletteras med uttalanden i pressen från högt uppsatta kommunpolitiker.

Proteströrelsen/partiet är dock kärnan i uppsatsen och den viktigaste aktören att studera. Proteströrelsen som begrepp innefattar alla medborgare som aktivt motsatte sig beslutet att

lägga ned sjukhusen, men det är viktigt att notera att alla dessa inte uppträdde som en samlad person. Det fanns flera olika grupper som engagerade sig mot nedläggningen och de bör hållas isär. I studien delas dessa in i tre olika grupper, nämligen sjukhuskramarna, de blivande partibildarna, samt protester från övriga aktörer så som fackföreningar, intressegrupper och oppositionspartier.

Proteströrelsen kommer att studeras främst utifrån tidningsartiklar med undantag för de blivande partibildarna. Här har en intervju företagits med en av de centrala personerna för partibildningen, nämligen Sonja Höglund. Lokala medier kommer också att användas för att ge en överblick över händelseprocessen och blottlägga eventuella debatter mellan proteströrelsen/partiet och kommunen och/eller landstinget. Frågan fick stort mediautrymme och artiklar rörande sjukhusnedläggningen finns i stor mängd.

Metodologiskt närmas frågan genom en s.k. triangulering där undersökningsobjektet undersöks utifrån tre olika håll. SiVs uppkomst studeras utifrån intervju, politiska dokument och tidningsartiklar, vilket stärker studiens tillförlitlighet. Studien är aktörscentrerad och angrips teoretiskt utifrån rational-choice teori.⁹

1.4.1. Intervju som metod

Som nämnts har alltså en intervju företagits med en av de centrala personerna för uppkomsten av Sjukvårdspartiet i Värmland. Sonja Höglund är inte bara central för partibildningen utan framstår även som den mest framträdande företrädaren för partiet i Kristinehamn, både politiskt men också medialt. Höglund har för närvarande platser i såväl Kristinehamns kommunfullmäktige som i landstingsfullmäktige. Intervjun kommer att ges stor tyngd i denna studie och vara den centrala källan för att utreda varför partier bildas. Höglund har noga informerats om studiens syfte och vilken roll hon, som intervjuperson, kommer att ha i studiens uppbyggnad. Intervjun sker alltså med ett informerat samtycke.

Innan en intervju företas är det viktigt att noga ta ställning till hur intervjun ska genomföras och vilka fallgropar som finns. Det första som ska klargöras är vilken typ av intervju som ska göras och här brukar man skilja mellan informantundersökning och respondentundersökning. I en informantundersökning är syftet att använda intervjupersonen som vittne till en händelse. Intervjupersonens roll är här att delge information om hur någonting är beskaffat i verkligheten och intervjun används för att skapa en så bra skildring av

⁹ Mer om de teoretiska utgångspunkterna i kapitel 2

ett händelseförlopp som möjligt. Intervjupersonens svar behandlas som källor granskade enligt källkritikens principer.¹⁰

I en respondentundersökning är det individen själv och deras tankegångar som är centrala och intervjun får en mer normativ karaktär. Här ligger alltså intresset på vad intervjupersonen tycker och tänker kring ett visst ämne och inte om verklighetsbeskrivningar.¹¹ Den intervju som ska företas i denna studie kommer att vara en respondentundersökning med vissa drag av informantundersökning. Huvudfokus kommer att ligga på hur intervjupersonen själv uppfattade processen som ledde fram till beslutet om partibildning och vilka drivkrafter och händelser som påverkade och ledde fram till partibildningen. I mindre grad är även intervjuens syfte att fylla i kunskapsluckor som övrigt material inte lyckats fylla.

I en intervjusituation är det viktigt att även ha kännedom om de så kallade ”intervjuareffekterna” som kan uppstå. Detta handlar om att försöka att inte påverka respondenten och att olika intervjuare kan få olika svar beroende på faktorer såsom kön, etnicitet och ålder. I den mån det varit möjligt har dessa effekter försökts elimineras.¹²

1.4.2. Avgränsningar

Frågan om sjukhusnedläggningen och partibildningen utspelar sig på två olika geografiska arenor, i Säffle och i Kristinehamn. Då denna studies omfång inte tillåter en studie av båda kommunernas enskilda processer fram till bildandet har Kristinehamn lyfts ut som den arena där studien har företagits. Referenser görs i viss mån till Säffle, men fokus ligger på Kristinehamns kommun och processen där. Fallstudien kommer alltså företas på Kristinehamns kommun. Protesterna var lika högljudda i båda dessa kommuner, men det var i Kristinehamn som partiet bildades och det är i Kristinehamn som den centrala aktören för partibildningen verkade, nämligen Sonja Höglund.

I tid är studien grovt avgränsad från beslutet i landstinget, att akutverksamheten på sjukhuset i Kristinehamn ska läggas ned, till dess att partiet formellt bildas, d.v.s. från slutet av år 2000 till juni 2001. Detta är studiens kritiska undersökningsperiod. Bortsett från denna period kommer även vissa händelser utanför detta spann att studeras i mindre grad. Detta gäller t.ex. bakgrund till beslutet om nedläggning och referenser till det nybildade partiets

¹⁰ Esaiasson, P., et.al, *Metodpraktikan*, s. 257

¹¹ Esaiasson P., et.al., a.a. 258

¹² Esaiasson P., et.al., a.a. 265f

första tid. Intressant är t.ex. att notera Sjukvårdspartiets framgångar i det efterkommande valet år 2002.

Vad gäller intervjun så är studien av tidsskäl avgränsad till endast en intervjuperson. Intervjupersonens utsagor kommer, i den mån det är möjligt, att korsrefereras till litteratur och media. Urvalet av intervjuperson har skett genom den s.k. *centralitetsprincipen*¹³, vilket innebär att valet grundas på att söka personer som kan anses vara centralt placerade källor. Valet av intervjuperson ter sig tämligen naturligt eftersom Sonja Höglund är en av partibildarna för Sjukvårdspartiet i Värmland, samt att hon framstår som frontfiguren för partiet under min undersökningsperiod.

1.4.3. Om validitet, reliabilitet och generaliserbarhet

En god validitet förutsätter frånvaro av systematiska fel och att vi verkligen mäter det som vi påstår oss göra. I denna studie undersöks uppkomsten av politiska partier. Detta görs i form av en fallstudie rörande uppkomsten av Sjukvårdspartiet i Värmland. Detta fall testas sedan mot befintlig teoribildning för att undersöka hur väl denna teoribildning förmår förklara fallet. Ambitionen är att utifrån denna prövning bidra till och utveckla den befintliga teoribildningen genom att presentera nya tankegångar. Mätmetoden som används, d.v.s. den befintliga teorins modeller, har god validitet. Den specifika teori som prövningen bygger på presenteras i en doktorsavhandling, vilket innebär att den genomgått ventilering och ett hårt akademiskt test innan publicering.

Denna prövning är studiens konkreta bidrag. Det försök till teoriutveckling som följer detta kan inte sägas inneha en god validitet, åtminstone inte ännu. De försök till teoriutveckling som presenteras ”föds” ur studiens resultat och är vid denna studies avslutande endast hypoteser, som i sin tur behöver utsättas för empirisk prövning i framtida studier.

Vad gäller reliabilitet, frånvaro av slumpmässiga fel eller att andra forskare med samma material och metod kommer till samma slutsatser, så är även den tudelad. Materialgenomgången inför fallstudien har varit utförlig och noggrann. Aktörernas agerande och ståndpunkter i frågan kan inte misstolkas. På samma sätt som med validiteten så finns det dock inga säkerheter att andra forskare skulle upptäcka samma saker vad gäller den teoriutvecklande ambitionen.

¹³ Esaiasson P, et.al., a.a. 291

Studien undersöker endast ett fall, vilket naturligt sänker studiens förmåga till generaliseringar. Dock görs försök att avhjälpa detta genom studier av andra fallstudier som företagits med samma teoretiska utgångspunkt som i denna studie.

1.5. Disposition och förkortningar

I kapitel 2 presenteras studiens teoretiska utgångspunkter. Här redogörs för tidigare forskning och den teori som utgör utgångspunkten för såväl prövningen av fallet, som försöket till teoriutveckling. Kapitel 3 består av en beskrivning över sjukhusnedläggningen och de efterföljande protesterna. Här söks grunden till medborgarnas missnöje och de inblandade aktörernas agerande kartläggs. I kapitel 4 undersöks själva partibildningen. Kapitlet inleds med en beskrivning av hur de etablerade partierna i majoritetsställning agerade i frågan och avslutas med resultatet av intervjun. Kapitel 5 är studiens analyskapitel där forskningsfrågorna besvaras och kopplingar görs till den tidigare forskningen. Slutligen presenteras studiens slutsatser i kapitel 6, där resultatet av de teoriutvecklande ambitionerna presenteras.

GP – Göteborgsposten

KF – Kommunfullmäktige

KS – Kommunstyrelse

LiV – Landstinget i Värmland

NKP – Nya Kristinehamnsposten

NWT – Nya Wermlandstidningen

SiV – Sjukvårdspartiet i Värmland

VF – Värmlands Folkblad

2. Teoretiska utgångspunkter

Studiens forskningsproblem angrips av ett tänkande präglad av rational choice-teori. I studien antas att individer agerar rationellt inför de val som de ställs inför och då i synnerhet valet att bilda ett nytt parti. Inspiration till detta är hämtat från statsvetaren Gissur Ó Erlingssons teorier i hans doktorsavhandling *Varför bildas nya partier?*. Erlingssons avhandling utgör den teoretiska utgångspunkten för uppsatsen och tillhandahåller verktyg för att närma sig studiet av politiska partiers uppkomst. Med Erlingssons teoretiska modeller som förebild ska fallet Sjukvårdspartiet i Värmland prövas och studiens forskningsfrågor besvaras.

Självfallet kan frågan om sjukhusnedläggningen, de efterföljande protesterna och partibildningen närmas från flera olika håll. Protesterna som efterföljde beslutet om nedläggning är t.ex. ett utmärkt fall att studera utifrån teorier om sociala rörelser och/eller begrepp som protestpolitik. Det är dock viktigt att poängtera att processen inte slutade vid formerandet av en social rörelse, utan fortsatte ända fram till formerandet av ett politiskt parti. Eftersom detta fall är ett av de få där medborgerliga protester leder så långt som till att ett nytt parti bildas är det av intresse att inte stanna vid teorier om sociala rörelser.

Valet av Erlingssons teorier som utgångspunkt för studien motiveras av att denna teori är den enda ännu presenterade teorin som berör enskilda partiers uppkomst och som är tillräckligt utvecklad för att kunna användas som förklaringsmodell.

2.1. Tidigare forskning och diskursanknytning

Det är tämligen lätt att finna forskning och teoribildning om politiska partier, men det är desto svårare att finna väl utvecklade resonemang och teorier kring den mer specifika deldisciplinen om partibildning med fokus på varför detta politiska fenomen uppstår. Flertalet större verk om politiska partier nämner partibildningen och ger antydningar till varför partier kan tänkas uppstå. De flesta av dessa är dock vaga antaganden utan klara teoretiska ramar och utan bevis i form av kontrollerade empiriska prövningar.

Ett av de få seriösa försöken att teoretisera varför politiska partier uppkommer har företagits av Gissur Ó Erlingsson i hans doktorsavhandling *Varför bildas nya partier?* och

sålunda framstår Erlingssons teoribildning som en naturlig utgångspunkt för denna studie. Nedan (kapitel 2.2.) redogörs för Erlingssons teoretiska tankegångar, analysverktyg och slutsatser, men innan detta redovisas annan tidigare forskning som är relevant för denna studie.

Den tidigare forskningens försök att förklara uppkomsten av nya politiska partier skulle kunna visualiseras genom nedanstående figur, hämtad från Erlingssons avhandling. Erlingsson menar att dessa fyra perspektiv utgör de olika sätt som partibildningsproblemet kan närmas. Som tidigare antytts så spelar aktörerna och framförallt partiets grundare en central roll för denna studie och sålunda kan den sägas tillhöra aktörsperspektivet, enligt Erlingssons terminologi.

Figur 2: Forskningsläge gällande partibildningens orsaker

	Institutionellt perspektiv	Strukturellt perspektiv	Organisations-teoretiskt perspektiv	Aktörs-perspektiv
Kausal mekanism för partibildningen	Institutionella spelregler avgör sannolikheten för att ett nytt parti ska uppstå.	Förändringar i medborgarnas värderingar genererar nya partier.	De etablerade partiernas misslyckanden leder till att nya partier uppstår.	Grundarna av partierna, partientreprenörerna, hävdas vara avgörande för att nya partier ska uppstå.

Källa: Erlingsson¹⁴

Den norske statsvetaren Stein Rokkan ses ofta som en av de mest inflytelserika vad gäller studiet av politiska partier. I boken *State Formation, Nation Building and Mass Politics in Europe* beskrivs Rokkans samlade teorier.

På frågan varför nya politiska partier uppstår har Rokkan dock egentligen få svar. Istället blir Rokkans teorier i detta sammanhang snarare teorier om varför nya partier *inte* uppstår. Rokkan menade (tillsammans med Lipset) att de ursprungliga partierna bildades p.g.a. sociala klyftor och konflikter som uppstod i takt med den allmänna utvecklingen. Den

¹⁴ Erlingsson, G, a.a., s.75

första klyftan var den mellan centrum och periferi, mellan den centrala nationsbyggande kulturen och den underlydande befolkningen. Denna sociala konflikt hade sitt ursprung från 1500- och 1600-talens processer rörande nationsbygge och de konflikter som uppstod mellan olika språkgrupper i takt med denna utveckling.¹⁵

Den andra konflikten som gav upphov till partibildning var, enligt Rokkan, mellan stat och kyrka. I takt med efterdyningarna från den industriella och franska revolutionen uppstod konflikter mellan staten och kyrkan t.ex. vad gällde skolundervisning. Kyrkan hade innan detta haft monopol på att undervisa folket i den rätta läran och när krav började ställas på mer sekulär undervisning mobiliserades delar av folket i protestpartier. Den industriella revolutionen gav även upphov till den tredje konflikten, nämligen den mellan bondesamhället och industrisamhället. Denna konflikt hade pågått ända sedan medeltiden genom klyftan mellan landsbygden och städerna och bidrog nu till partibildning för att representera dessa två skilda samhällstyper. Kärnan i denna konflikt var ekonomisk och den protektionistiska och konservativa landsbygden stod mot de liberala och radikala städerna.¹⁶

Den fjärde klyftan var enligt Rokkan den mellan kapital och arbete. När arbetarklassen uppstod och löner blev en viktig del av samhället dröjde det inte länge innan dessa organiserade sig för att bl.a. protestera mot arbetsförhållanden och osäkra arbetskontrakt. Detta ledde till formeringen av socialistiska partier.

Dessa beskrivningar rör de ursprungliga partiernas bildande under perioden ca 1850-1920. Rokkans viktigaste bidrag till partiforskningen var dock den studie han företog under 1960-talet och som visade att de strukturer och institutioner som skapades i samband med demokratins intåg och de första partiernas bildande i stort inte hade förändrats på 40 år. Denna stabilitet i partisystemen ansågs som märklig p.g.a. av strukturella teorier dominerat forskningen fram till dess. Trots stora samhällseliga förändringar hade partisystemet inte förändrats och Rokkan kom därför till slutsatsen att partisystemen ”frusit fast” och att strukturella teorier inte förmådde förklara stabiliteten.¹⁷

En annan inflytelserik bidragsgivare till teoribildningen kring politiska partier är Maurice Duverger, som kan sägas ha bidragit stort till det institutionella perspektivets förklaringar av partibildningen. I inledningen till boken *Political Parties* berör Duverger uppkomsten av politiska partier och menar att:

¹⁵ Rokkan, S *State Formation, Nation-Building and Mass Politics in Europe* , s. 284f ; Erlingsson, G, a.a., s. 37f

¹⁶ Rokkan, S *State Formation, Nation-Building and Mass Politics in Europe* , s. 288f

¹⁷ Erlingsson, G, a.a., s. 36

On the whole the development of parties seems bound up with that of democracy, that is to say with the extension of popular suffrage and parliamentary prerogatives. The more political assemblies see their functions and independence grow, the more their members feel the need to group themselves according to what they have in common, so as to act in concert....The rise of parties is thus bound up with the rise of parliamentary groups and electoral committees.¹⁸

Duverger menar alltså att det fanns två olika sätt för de ursprungliga partierna att bildas. Antingen bildades partierna *internt*, inom de parlamentariska grupperingarna, eller så bildades de externt, utanför parlamentet med syftet att erhålla representation inom detsamma.¹⁹ Duvergers mest kända tes (Duvergers "lag") vad gäller uppkomsten av politiska partier är dock den som beskriver hur en stats partisystem bestämmer det potentiella antalet partier inom samma stat. Duverger menade att valsystem som bygger på majoritetsval i enmanskretsar främjar ett tvåpartisystem, medan valsystem som uppbyggda på proportionalitetsprincipen i stora valkretsar främjar flerpartisystem. Denna tes är empiriskt bevisad, men knappast särskilt precis om varför partier egentligen uppkommer.²⁰

Intressanta iakttagelser rörande uppkomsten av politiska partier görs även i boken *Politikens entreprenörer* av Martin Borgs och Maria H Rankka. Denna studie är av intresse eftersom den angrips utifrån aktörsperspektivet. Borgs och Rankka konstaterar redan i början av boken att de lokala partierna är på frammarsch och utmanar de etablerade partierna i allt större grad. Detta kan ses som ett tecken på att demokratin fortfarande är livskraftig. Att lokala partier kan slå sig in i den kommunala ledningen tyder enligt Borgs och Rankka på att demokratin fungerar och att de etablerade partierna borde ta varning av denna utveckling eftersom detta betyder att de misslyckats med att fånga medborgarnas intresse.²¹

Denna tanke är också den centrala förklaringsfaktorn för varför nya partier bildas. Borgs och Rankka menar att lokala partier i de allra flesta fall bildas p.g.a. missnöje med de etablerade partierna. Viktigt för partiets framtid är också de s.k. politiska entreprenörerna, som kan liknas vid eldsjälar inom politiken. När missnöjet förenas med framväxten av en stark politisk entreprenör är utsikterna för det lokala partiet goda. Lokala partier har också större chans att lyckas idag än tidigare. Detta beror på att väljare idag inte i samma utsträckning röstar efter samhällsklass och att partiidentifikationen markant minskat. Väljare är mer öppna för nya alternativ än tidigare.²²

¹⁸ Duverger, M, *Political Parties*, s. 23f

¹⁹ Duverger, M, a.a. s. 24ff; s. 30ff

²⁰ Erlingsson, G, a.a., s. 53

²¹ Borgs, M, Rankka, M, *Politikens entreprenörer*, s. 7

²² Borgs, M, Rankka, M, a.a., s. 10ff

Borgs och Rankka klassificerar de lokala partierna och menar att det finns sju olika typer av partier med olika profiler. Dessa sju är: kommunens väl-partier, demokratiförnyare, vänsteroppositionella, populisterna, intressepartier, enfrågepartier och småpartier. Kommunens väl-partier kännetecknas av att de vill framstå som förkämpar för den egna kommunen, till skillnad från rikspartierna, vars uppmärksamhet och agerande styrs av andra krafter (partipiskan, partiideologi) än att se till kommunens bästa i första hand. Demokratiförnyarna anser att etablerade politiker och partier inte lyssnar på folket och vill reformera demokratin till att bli mer öppen. Vänsteroppositionella partier är ett samlingsnamn för alla partier som attackerar den styrande majoriteten från vänster och har enligt Borgs och Rankka rönt stor framgång t.ex. i valet 1994.

Populistiska partier utgår från den rådande opinionen och söker därefter stöd genom att vädja till väljarnas känslor. Dessa partier karaktäriseras av kritik mot den etablerade makten. Intressepartier kännetecknas av att de företräder en speciell grupp i samhället och prioriterar detta särintresse. Exempel på detta kan vara pensionärspartier, ungdomspartier eller kommundelspartier, som värnar om en speciell del av kommunen. Enfrågepartier är, precis som det låter, partier med en utpräglad tonvikt på en enstaka politisk fråga och har vunnit sin framgång genom att uppmärksamma denna fråga. Borgs och Rankka varnar för att denna typ av parti kan ha svårt att hålla sig kvar om de inte breddar sig och att frågorna som partiet bildats för ofta blir överspelade. Slutligen definieras småpartier som marginella partier, ofta med udda eller extrema åsikter.²³

Borgs och Rankka identifierar därefter de brister som de anser finns hos de etablerade partierna och som bereder väg för mindre lokala partier att etablera sig. 1994 gjorde en undersökning som visade att folket har långt större förtroende för rikspolitikerna än för kommunalpolitikerna. Detta leder Borgs och Rankka till följande slutsatser rörande de etablerade partiernas brister på kommunal nivå: Det finns en brist på lokal profilering, de kommunala företrädarna associeras med företrädarna på riksnivå. Det finns en brist på lokala starka företrädare, politiker som syns och hörs. Kommunalpolitikerna anses vara amatörmässiga i jämförelse med politiker på riksplanet. Förutom dessa menar Borgs och Rankka att det även brister i förnyelsekapacitet och öppenhet i den kommunala kontexten.²⁴

Borgs och Rankka konstaterar att de nya lokala partierna har goda möjligheter att lyckas i och med det tomrum som de etablerade partierna lämnar efter sig. En viktig faktor i de lokala partiernas framgång är betydelsen av personliga profiler. I ett lokalt parti är personen

²³ Borgs, M, Rankka, M, a.a., s. 14-42

²⁴ Borgs, M, Rankka, M, a.a., s. 45ff

viktigare än partiet och Borgs och Rankka menar att lokala partier står för ett slags personval inom partivalssystemet. Dessa kandidater framstår också oftast i folkets ögon som ”vanliga” personer som står på folkets sida mot politikerna. En annan faktor till framgång är att många lokala partier drivs av någon form av lokalpatriotism, som väljarna kan ta till sig.²⁵

Jan Erik Gidlund skriver i boken *Aktionsgrupper och lokala partier* om vad han kallar temporära politiska organisationer. Inom denna beteckning ingår lokala partier och Gidlund lämnar flera tänkbara förklaringar till varför dessa konstellationer uppkommer. Gidlund menar att organisationer oftast uppkommer i vågor, som utlöses när konflikter och slitningar uppstår mellan slumrande intressegrupper. Detta utlöser en organisationsfas då dessa intressen på ett eller annat sätt organiserar sig. Ett exempel på detta är övergången från bondesamhället till industrisamhället.²⁶

Gidlunds resonemang förs tämligen nära det strukturella perspektivet och han menar att det är förändringar i samhället som tvingar fram uppkomsten av nya tillfälliga politiska organisationer, men han har också tydliga kopplingar till organisationsteori. Gidlund menar att: ”Det ligger nära till hands att se temporära organisationer som en reaktion mot parti- och organisationsväsendets adaptation till samhällsutvecklingen.”²⁷

Gidlund menar att externt bildade partier uppkommer i kommuner där majoritetsläget är instabilt. Detta p.g.a. att partiet då har chansen att vinna makt genom att få en vågmästarroll i fullmäktige. I kommuner där stabila och starka partiblock är representerade är dock sannolikheten större att nya partier bildas genom utbrytningar från de etablerade partierna.²⁸

Ett annat bidrag ges från Leif Johansson och Stephan Schmidt i rapporten *Stabilitet, variation och förnyelse*. Johansson och Schmidt konstaterar att de kommunala partisystemen förändrats i allt högre grad sedan de första partiernas inträde. Riksnivån karaktäriseras av stabilitet, medan kommunnivån ser allt fler politiska partier i dess styrelse.²⁹ Johansson och Schmidt menar att de lokala partierna inte kännetecknas av spridning på djupet utan på bredden. Med detta menas att de inte växer i antalet mandat inom fullmäktige utan att de växer genom att spridas till flera kommuner.³⁰ Johansson och Schmidt menar att denna

²⁵ Borgs, M, Rankka, M, a.a., s. 52ff

²⁶ Gidlund, J, a.a., s. 42

²⁷ Gidlund, J, a.a., s. 56

²⁸ Gidlund, J, a.a., s. 205ff

²⁹ Johansson, L, Schmidt, S, *Stabilitet, variation och förnyelse*, s. 2f

³⁰ Johansson, L, Schmidt, S, *Stabilitet, variation och förnyelse*, s. 35

spridningseffekt är en faktor som bidrar till att nya partier uppkommer. Lokala partier uppstår i kommuner som angränsar till kommuner med redan befintliga lokala politiska partier.³¹

2.2. Varför bildas politiska partier? – Ett teoretiskt ramverk

Som tidigare nämnts har Gissur Ó Erlingssons avhandling ”Varför bildas nya partier?” utgjort den centrala utgångspunkten för studiens teoretiska resonemang. Erlingsson försöker i avhandlingen att konstruera ett teoretiskt ramverk för att kunna besvara titelns fråga, eftersom han anser att det inte finns några uttömmande svar på denna fråga i den tidigare teoribildningen kring politiska partier. Erlingsson menar att partibildningen är en gåtfull konstruktion och att alldeles för lite uppmärksamhet riktats mot partibildningen som fenomen. Diverse fallstudier på enskilda partier har genomförts, men Erlingsson menar att dessa inte bidragit till utvecklingen av den teoretiska förståelsen av partibildningar generellt. Denna brist på teoretisering är enligt Erlingsson också allmänt erkänd av övriga forskare inom fältet.³²

Erlingsson menar att den nuvarande teoriutvecklingen är osystematisk och att enskilda partibildningar ofta behandlats som unika fall med unika förklaringsmodeller, eller så har alla typer av partibildningar klumpats samman (t.ex. att alla främlingsfientliga partiers uppkomst följer samma mönster) utan att någon generell allmängiltig teori utarbetats. Teorier som formuleras kring varför individer egentligen väljer att bilda nya partier är sällsynta.³³

Sålunda konstaterar Erlingsson tre brister i forskningsområdet. Den första bristen är avsaknaden av forskning om partibildningsprocessen, varför bildas egentligen politiska partier? Den andra bristen är att inga allmängiltiga teorier är formulerade som berör frågan varför individen väljer att bilda parti. Den tredje och sista bristen är det ointresse som tidigare forskning visat vad gäller att söka efter mekanismer som kan länka samman strukturella variabler med den enskilda individens beslut att skapa ett nytt parti. Dessa tre brister har enligt Erlingsson skapat en kunskapslucka i forskningen om politiska partier.³⁴

Erlingsson för ett rikt och djupgående resonemang kring problembilden om partibildning och formulerar flera modeller och teoretiska bidrag till diskursen. Av

³¹ Erlingsson, G, a.a., s. 72

³² Erlingsson, G, a.a., s. 15ff

³³ Erlingsson, G, a.a., s. 16

³⁴ Erlingsson, G, a.a., s.18

utrymmesskäl kan inte hela hans resonemang presenteras här, men några av hans begrepp och modeller är centrala för denna studie och kommer utredas nedan.

2.2.1. Den parametriska modellen

För att besvara sina forskningsfrågor konstruerar Erlingsson tre olika teoretiska modeller som i avhandlingen testas för att utvärdera deras tillämplighet på problembilden i fråga. Av dessa tre är det endast de två första som är av relevans för denna studie. Den första modellen är den *parametriska*. Denna modell är starkt influerad av ett ekonomiskt tankesätt och går ut på att utreda om individers ändrade beteende kan förklaras med att omgivningen förändras.³⁵

Här används marknadsekonomiska mekanismer för att förklara varför vissa individer väljer att bilda parti. Antagandet görs att individer försöker maximera sin nytta genom ökad inkomst, ökade möjligheter till inflytande, samt ökad social status. När omgivningen förändras ändrar aktörerna sin bedömning av värdet hos olika strategiska val. Att bilda ett nytt parti ses endast öka individens nytta om den förväntade avkastningen överstiger den initiala kostnaden för att bilda partiet. Erlingssons hypotes är i denna modell att dessa förändringar i omgivningen är orsaken till att individer väljer att bilda nya partier, eftersom förändringen gör att den specifika strategin att bilda ett parti blir mer gynnsam.³⁶

Erlingsson identifierar ett antal olika omgivningsfaktorer som antingen främjar eller begränsar nyttokalkylen för att bilda ett nytt parti och om dessa faktorer förändrats över tid. Det första av de främjande faktorerna är ekonomiska incitament, d.v.s. att individen väljer partibildningsstrategin för att kunna göra ekonomisk vinning. Det andra är makt- eller inflytande-incitament, d.v.s. att individen söker maktposition och ser detta ha ett egenvärde i sig. Den sista främjande faktorn är de sociala incitamenten, vilka grundas i att individen strävar efter ökad social status i samhället.³⁷

De begränsande faktorerna identifierar Erlingsson som de institutionella trösklar som kan finnas för partibildning och som kan sägas vara de negativa talen i balansräkningen, huruvida partibildning ökar eller minskar individens nyttokalkyl. Här undersöker Erlingsson t.ex. faktorer så som ekonomiska hinder. Ett etablerat parti representerat i riksdagen eller kommunfullmäktige har rätt till partistöd, vilket nya partier som ännu inte vunnit mandat

³⁵ Erlingsson, G, a.a., s. 110

³⁶ *ibid.*

³⁷ Erlingsson, G, a.a., s. 112; s. 153

saknar. Organiseringskostnader och kostnader för t.ex. valkampanjer kan också fungera som avskräckande hinder för partibildning.³⁸

2.2.2. Den sekventiella modellen

Den andra modellen som Erlingsson föreslår som förklaringsmodell till varför politiska partier bildas är den sekventiella modellen. Denna modell är den mest centrala för denna studie och den teoretiska ram som studien utgår ifrån och ämnar bygga vidare på. Här överges det strikta marknadsekonomiska tänkandet och istället ställs de enskilda partibildarna, och deras erfarenheter, i centrum för studien. Här studeras mera direkt varför partibildarna valde partibildningsstrategin genom att fråga dem själva om deras egna erfarenheter och hur det ledde fram till beslut om partibildning.³⁹

Erlingsson konstaterar att ett sådant angreppssätt kräver fallstudier som sedan kan kompareras för att söka blottlägga eventuella sekventiella logiker som binder samman olika typer av partibildningar. Relevant är även vilka drivkrafter som driver individer att bilda parti, samt om dessa drivkrafter är representerade i alla fall.⁴⁰

Meningen med modellen är enligt Erlingsson att finna de generella processer och kritiska punkter i partibildningsförloppet som föregår partibildningen. Erlingsson söker efter den universella partibildningen, en teoretisk generaliserande modell som kan appliceras på alla fall av partibildning och där de processer och faktorer som är gemensamma för alla partibildningar presenteras. Erlingsson menar att varje partibildning är unik, men att den minsta gemensamma nämnaren är att människor av någon anledning har valt partibildningsstrategin. Det är här modellen har sin utgångspunkt.⁴¹

I denna modell förenar Erlingsson det narrativa angreppssättet med det rationalistiska till något som han kallar för analytiska narrativ. Erlingsson ställer ett antal på förhand definierade teoretiska antaganden i överensstämmande med den rationalistiska teoribildningen och söker därefter kontextualisera analysen efter ett mer narrativt tankesätt. Forskaren samlar ihop alla empiriska data och organiserar dessa i formen av en berättelse.⁴²

Erlingsson bygger upp sin sekventiella modell genom att presentera ett antal teoretiska förväntningar om vilka relevanta sekvenser som föregår bildandet av ett nytt parti. Dessa

³⁸ Erlingsson, G, a.a., s. 113 ; s. 139

³⁹ Erlingsson, G, a.a., s. 161

⁴⁰ ibid.

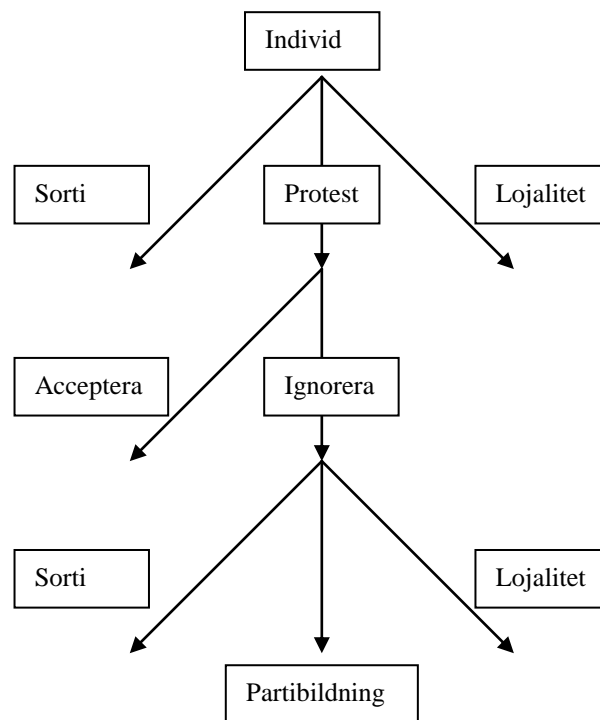
⁴¹ Erlingsson, G, a.a., s. 162

⁴² Erlingsson, G, a.a., s. 164

förväntningar styr sedan undersökningen av de fall som ska studeras. Först, menar Erlingsson, behöver forskaren konstruera en bakgrundsbild över de centrala aktörerna, deras tidigare politiska engagemang, samt deras kopplingar till de redan etablerade partierna. Efter att denna bakgrundsbild är konstrueras ska den tändande gnistan identifieras, d.v.s. den omständighet som leder till att partibildningsberättelsen tar sin början.⁴³

Denna gnista tänds enligt Erlingsson när den potentiella partibildaren ställer ett krav på de etablerade partierna. Kravet leder fram till en form av spel, inom en spelteoretisk ram, där partibildaren gör sina drag för att få gehör för sitt krav och där de etablerade partierna gör sina motdrag i respons till detta krav. Om partierna ogillar partibildarens krav uppstår en konflikt dem emellan som sedan i slutet av det analytiska narrativet utmynnar i bildandet av ett nytt parti.⁴⁴

Figur 3: Den spelteoretiska partibildningsberättelsen.



Källa: Erlingsson⁴⁵

⁴³ Erlingsson, G, a.a., s.164f

⁴⁴ Erlingsson, G, a.a., s. 165

⁴⁵ Erlingsson, G, a.a., s. 166

Figuren ovan visar hur Erlingsson tänker sig att berättelsen om den universella partibildningen framskrider. Spelträdet startar med en missnöjd individ som ställs inför tre olika val. Individen kan välja att inte uttrycka sitt missnöje, att vara tyst och acceptera den rådande ordningen, d.v.s. att välja *lojalitet*. Berättelsen tar slut här och den missnöjde individen är fortfarande missnöjd, men väljer att stå utanför en konflikt.⁴⁶

Det andra valet är *sorti*, som betyder att individen ger upp sina försök att påverka och lämnar den existerande ordningen helt. Detta val är av mindre vikt för denna studie eftersom detta val syftar till en individ som redan är medlem i ett parti och lämnar detta p.g.a. missnöje med ledningen. Den missnöjde individen lämnar den partipolitiska arenan och berättelsen tar slut här.⁴⁷

Det tredje valet är det enda som för berättelsen framåt, nämligen *protest*. Det är med detta val som det avvikande kravet framställs. I och med detta val försöker individen förändra den rådande ordningen och partiledningen tvingas reagera på individens krav. På så sätt fortsätter berättelsen och nu ställs partiet inför ett val i sitt motdrag mot den missnöjde individens krav. Det första valet partiledningen kan göra är att *acceptera* protesten och tillmötesgå den missnöjde individen. Partiet gör förändringar för att individens krav ska tillfredsställas och berättelsen tar slut här.⁴⁸

Om partiledningen inte väljer att acceptera individens krav kan den istället välja att *ignorera* protesten och fortsätta som vanligt. Vid detta val ligger initiativet att fortsätta spelet återigen på den missnöjde individen, som ställs inför ytterligare tre valmöjligheter. Individen kan, precis som i första steget av spelträdet, välja *sorti* eller *lojalitet* och acceptera den resursförlust som protestaktionen krävt. Berättelsen slutar då här.⁴⁹

Om den missnöjde individen dock inte vill ge upp sitt krav och fortsätta kampen för dess genomdrivande finns det ett tredje val, att bilda ett eget parti för att driva frågan vidare. Här ställer sig individen vid sidan om den existerande ordningen, får betala resursåtgången för protesten och partibildningen, men med chansen att själv få mandat att genomdriva sin egen ideologi.⁵⁰

2.2.3. Erlingssons slutsatser

⁴⁶ Erlingsson, G, a.a., s. 167

⁴⁷ *ibid.*

⁴⁸ *Ibid.*

⁴⁹ Erlingsson, G, a.a., s. 167f

⁵⁰ Erlingsson, G, a.a., s. 168

Vad gäller den parametriska modellen så kommer Erlingsson fram till slutsatsen att den inte på något tillfredsställande sätt förmår förklara varför politiska partier bildas. Alla de tre incitamenten, ekonomisk vinning, inflytande och social status har minskat i relativt värde, vilket borde göra partibildningsstrategin mindre attraktiv. Erlingsson menar att de flesta resultaten pekar i motsatt riktning mot de hypoteser som uppställdes inför undersökningen, och konstaterar att den parametriska modellen snarare fördjupat samarbetsparadoxens problem.⁵¹

Erlingsson får dock mer framgång i användandet av den sekventiella modellen. Modellen visar tydliga mönster bland de fallstudier som företagits och Erlingsson generaliserar utifrån dessa för att finna de gemensamma mekanismerna för partibildning. I alla fallen är viljan att ändra eller bevara någon slags policy den grund från vilken partibildningsprocessen sedan tar fart. Drivande för partibildarna är möjligheten till inflytande och programförverkligande.⁵²

Precis som för den parametriska modellen så är social status en faktor som inte är relevant som förklaringsmekanism, Erlingsson konstaterar att samtliga undersökta fall visar att partibildarna blivit illa bemötta av de etablerade partierna. De ekonomiska incitamenten är här lika svaga som i den parametriska modellen och utifrån de undersökta fallen kan partibildningen snarare sägas vara en ekonomisk förlustaffär.⁵³

Erlingsson menar att det därför måste vara viljan att förändra något som driver partibildaren att bilda parti. Erlingsson går dock ett steg längre och menar att det måste finnas ytterligare en komponent för att viljan ska kunna bryta samarbetsparadoxen och leda till partibildning. Detta är vad Erlingsson kallar för ”känslornas mobiliserade betydelse”. I samtliga fall uttryckte respondenterna att de blivit förargade, förorättade, besvikna och att de var ute efter revansch. Partibildarna ville visa de etablerade partierna att de hade rätt. I en sådan situation spelar ekonomiska nyttokalkyler mindre roll för agerandet.⁵⁴

Dessa ”heta känslor” som Erlingsson beskriver det, är den mekanism som slutligen leder till partibildning. Samtliga partibildare i fallstudien har haft på känn att opinionen varit på deras sida och varit tämligen säkra på att lyckas komma in i fullmäktige. Erlingsson är medveten om att känslor och rationalitet ofta ses som motsatspar, men han menar att känslor är en förutsättning för rationellt beslutsfattande och speciellt vad gäller handlingskraft.

⁵¹ Erlingsson, G, a.a., s. 154f

⁵² Erlingsson, G, a.a., s. 199

⁵³ Erlingsson, G, a.a., s. 199f

⁵⁴ Erlingsson, G, a.a., s. 200

Erlingsson menar att dessa heta känslor ger upphov till ett selektivt psykologiskt incitament och att partibildarna därför inte handlar irrationellt när de väljer partibildningsstrategin.⁵⁵

I slutet av sin avhandling sammanfattar Erlingsson sina resultat i en enkel figur.

Figur 4: Erlingssons empiriska resultat

1. Det avvikande kravet

En person för fram ett nytt avvikande krav inom ramen för ett etablerat parti.

2. De heta känslorna

Kravet ignoreras. Upplevelsen väcker mobiliserande ilska hos personen i fråga.

3. Den rationella imitationen

Personen inspireras till partibildningsbeslutet av tidigare partibildare.

Källa: Erlingsson⁵⁶

Erlingsson menar att denna figur representerar de tre steg som leder till att nya partier bildas. De två första stegen känns igen från den sekventiella modellen, men det sista steget härleds från Erlingssons tredje modell, den *dynamiska*. Denna modell har inte diskuterats i denna studie eftersom den i sin helhet inte är relevant här. Den dynamiska modellen syftar inte till att besvara varför nya partier uppkommer, men genererar ändå resultat som kan sättas i relation den sekventiella.

De två första stegen har diskuterats ovan, här redogörs endast för det ”nya” tredje steget. Den dynamiska modellen visar enligt Erlingsson att spridningseffekter är en viktig faktor för partibildning. Chansen att en partibildning företas ökas om det i närheten finns tidigare partibildare. Detta kallar Erlingsson för ”rationell imitation.” Tidigare partibildares framgång ger potentiella nya partibildare information om värdet av partibildningsstrategin som kan visualiseras i tankar som ”det har gjorts förut, det kan göras igen”.⁵⁷

⁵⁵ Erlingsson, G, a.a., s. 200f

⁵⁶ Erlingsson, G, a.a., s. 246

⁵⁷ Erlingsson, G, a.a., s. 247

3. Sjukhusnedläggningen

En studie av Sjukvårdspartiet i Värmland låter sig inte göras utan att uppmärksamma den omstrukturering av landstinget som ägde rum i början av 2000-talet. Det var detta förändringsarbete som ledde fram till beslutet att lägga ned sjukhusen i Kristinehamn och Säffle. Det är denna nedläggning som framstår som den främsta kandidaten till att utgöra det formativa momentet för partibildningen och den tändande gnista som drev partibildaren att trotsa samarbetsparadoxen. Detta kapitel syftar till att ge en övergripande bild av processen och de efterföljande protesterna.

3.1. Landsting i kris

Vid tiden för beslutet att lägga ned sjukhusen i Kristinehamn och Säffle var landstingets ekonomiska situation var djupt bekymmersam. Organisationen drogs med stora underskott och någon form av omstrukturering var i stort sett oundviklig. Under de fem senaste åren hade landstingets resultat visat följande: 1996: -239 miljoner kronor, 1997: -252 miljoner kronor, 1998: -85 miljoner kronor, 1999: -257 miljoner kronor och slutligen år 2000: -200 miljoner kronor.⁵⁸

Redan 1994 när programmet ”HS-LiV 2000 - Värmländsk sjukvård inför 2000-talet” antas av landstinget uttryckte socialstyrelsen kritik mot landstingets beslut att fortsätta sin decentraliserade struktur och att landstinget även fortsättningsvis ämnade driva fem stycken akutsjukhus i länet. Socialstyrelsen menade att det skulle bli rationellt ohållbart att på längre sikt klara av att driva fem stycken sjukhus och att resurserna måste koncentreras.⁵⁹

År 1997 skedde en översyn av landstingets politiska organisation och frågan om strukturen på landstingets verksamhet uppdagades åter. En rad långa utredningar tog sin början och under 1990-talets sista år börjar landstinget att inse att situationen höll på att bli just så ohållbar som socialstyrelsen påpekat tidigare. Under våren år 2000 fastslog landstinget

⁵⁸ ej än verifierad källa

⁵⁹ Sundin, A, *Upphandling av hälso- och sjukvård i Kristinehamn och Säffle*, s. 9

att man måste minska kostnaderna motsvarande 200 miljoner kronor under en treårsperiod för att åter kunna komma i ekonomisk balans till utgången av år 2002.⁶⁰

Detta ledde fram till ytterligare 19 utredningar och bilden blev allt tydligare att landstinget måste förändras. Utredningarna visade att de kostnadsreduceringar som redan vidtagits är otillräckliga och att det krävdes ett nytt tänkande vad gäller verksamhets- och ekonomistyrning. Sjukvården skulle organiseras om i verksamhetsområden och andemeningen var att Värmland skulle ha ett sjukhus, men på fem platser i länet. Den ekonomiska styrningen skulle utvecklas genom att förbättra kontakten mellan sjukvårdsorganisationen och den politiska ledningen.⁶¹

I november år 2000 antogs en ny verksamhetsplan för landstinget och i denna verksamhetsplan konstateras att det nu inte finns några andra alternativ, det är omöjligt att fortsätta driva fem stycken kompletta akutsjukhus inom länet. Kort därefter beslutades i Hälso- och Sjukvårdsnämnden att den kirurgiska akutsjukvården i Säffle och Kristinehamn bör läggas ned. Trots massiva protester mot detta beslutade landstinget att fullfölja denna strategi och det slutgiltiga beslutet tas i samband med landstingets budgetbeslut i juni år 2001.⁶²

3.2. Besluten och protesterna

Beslutet att lägga ned akutkirurgin i Kristinehamn och Säffle möttes, som tidigare antytts, av en mycket kraftig reaktion från de berörda kommunernas medborgare. Med hänsyn till denna studies begränsade omfattning är det inte möjligt att här ge en fullständig redogörelse av alla turer kring sjukhusfrågan, men detta kapitel ämnar ge en översiktlig bild av den upprördhet som tydligt kom till uttryck via lokal media, samt beskriva de viktigaste händelserna under år 2001.

Kapitlet koncentrerar sig på tre olika typer av aktörer som alla motsatte sig nedläggningen. Först och främst är det av intresse att undersöka hur de framtida partibildarna reagerade och agerade utifrån de lokala medierna. För att visa på den breda uppslutningen i frågan kommer även den lösa sammanslutningen som kallade sig ”Sjukhuskramarna” att uppmärksammas i detta kapitel. Sammanslutningens frontfigur var Ingrid Petersen och hon ledde sjukhuskramarna i en rad aktioner till protest mot nedläggningen. Slutligen kommer

⁶⁰ Sundin, A, a.a., s. 9f

⁶¹ Sundin, A, a.a., s. 10

⁶² Sundin, A, a.a., s. 12

även några övriga protester att synliggöras i kapitlet, protester från aktörer så som fackföreningar och oppositionspartier.

3.2.1. Sjukhuskramarna

Reaktionerna på landstingets nya verksamhetsplan lät inte vänta på sig. I januari 2001 berättar Ingrid Petersen i NWT hur hon känner inför denna händelseutveckling. Petersen berättar att hennes första tanke efter beskedet var oförståelse för hur politikerna kan fatta ett beslut som totalt ignorerar och kör över människor på det sätt som nu sker. Hennes andra tanke var att detta måste vi sätta stopp för.⁶³

Petersen, med en bakgrund som stridbar fackordförande och socialdemokrat, bestämde sig då för att gå ned på stan för att prata med folket som berördes av denna nedläggning. Det visade sig snart, enligt Petersen, att folket tyckte exakt likadant som hon själv. Petersen beskriver sjukhusnedläggningen som droppen som får bägaren att rinna över, hon menar att det redan innan fanns en stark misstro mot politikerna och att många konstiga beslut tagits innan detta. På stan mötte hon arga och besvikna medborgare, men hon menar att det även fanns kämpaglöd och att folket var beredda att slåss för att bevara sjukhuset.⁶⁴

I artikeln nämns att Sonja Höglund och Barbro Molander, som överklagat beslutet och fört fram tankar om att starta ett sjukvårdsparti i Värmland. Det framkommer också att Petersen och sjukhuskramarna hittills samlat 21000 namnunderskrifter på en lista i protest mot nedläggningen. Petersen kallar den planerade nedläggningen för vanvettig och menar att det redan idag, med ett väl fungerande sjukhus i Kristinehamn, saknas resurser inom sjukvården och att centralsjukhuset i Karlstad redan idag har långa köer. Hur kan det bli bättre om sjukhuset i Kristinehamn då läggs ned? Petersen är även mycket skeptisk till om landstinget kommer att spara så mycket som utlovat på en nedläggning.⁶⁵

En av de viktigaste protestaktionerna som sjukhuskramarna stod för är den ockupation av sjukhuset i Kristinehamn som inleddes under januari månad. I den överfulla sjukhusfoajén stod Petersen på ett bord som initiativtagare och talade inför de församlade. Budskapet var att sjukhusnedläggningen inte skulle tillåtas och att sjukhuset skulle ockuperas. De som samlats höll högljutt med.⁶⁶

⁶³ Någon måste hålla i skaftet på yxan, NWT 31/1 -01

⁶⁴ ibid.

⁶⁵ Ibid.

⁶⁶ Ej ännu verifierad källa

Det visade sig snart att sjukhuskramarna menade allvar med ockupationen. Den 24/1 skriver NWT åter om ockupationsaktionen som åter fyller sjukhusets foajé till bristningsgränsen. Petersen säger att ockupationen ska fortgå och att ockupanterna kommer att träffas i foajén några timmar varje dag för att göra sin närvaro känd. Stödet för ockupationen har varit stort och många vill vara med, menar Petersen. De har ännu inte fått någon respons från landstinget och de väntar på att höra från Hälso- och Sjukvårdschefen Lennart Nordström.⁶⁷ Petersen menar att ”Får vi inte en dialog med dem i toppen får vi vara envisa. Vi tror inte längre på några lugnande ord eller en klapp på huvudet.”⁶⁸

Ockupationen uppmärksammas även i GP den 30/1 –01 i samband med en artikel som handlar just om hur sjukhusaktioner blir allt vanligare i Sverige. Enligt GP har nästan 15% av alla svenskar någon gång engagerat sig för att stoppa försämringar inom vårdsektorn. Trots detta engagemang fortsätter dock sjukhusnedläggningarna i hela Sverige. GP skriver att ett tjugotal personer nu varje dag sitter i sjukhusfoajén i Kristinehamn för att bevara sitt sjukhus, men att dessa protester inte tycks ge någon verkan eftersom landstinget inte ämnar ändra sitt beslut. Landstinget menar att det är praktiskt omöjligt att stoppa nedläggningen och att det inte finns någon anledning att riva upp beslutet. Kostnadsökningarna måste stoppas annars riskerar Värmland att bli helt utan sjukvård.⁶⁹

Det visar sig snart att de styrande politikerna i kommunen, med kommunalråden Tommy Ternemar (S) och Anne Hölmebakk (V) i spetsen, inte kommer att kämpa för bevarandet av sjukhuset, något som späder på ilskan till bristningsgränsen hos sjukhuskramarna. Petersen beskriver Ternemar som en femtekolonnare inom sitt eget parti i ett brev till socialdemokraternas partisekreterare och uttalar sig i NKP:⁷⁰ ”Vad vi egentligen tycker lämpar sig inte för tryck.”⁷¹

Akutkirurgin lades ned vid Kristinehamns sjukhus redan i februari 2001, endast tre månader efter att landstingets nya verksamhetsplan antagits. Sjukhuskramarna ger dock inte upp utan fortsätter sin ockupation även efter detta nederlag. Klockan 14 samlas de varje dag utom på söndagar för att visa sitt missnöje och diskutera sjukhusets framtid.⁷² Petersen uttrycker sig: ”Vi sitter här som en levande anklagelse mot beslutsfattarna.”⁷³

⁶⁷ *Vi ger oss inte, vi är envisa*, NWT 24/1 -01

⁶⁸ *ibid.*

⁶⁹ *Sjukhusaktioner allt vanligare; På vakt för sitt sjukhus*, GP 30/1 –01

⁷⁰ *Ockupanterna sprider sig*, NKP 29/1 –01

⁷¹ *ibid.*

⁷² *Misstron fortfarande stor*, NKP 2/2 –01

⁷³ *ibid.*

I slutet av februari får sjukhusockupanterna besök i sjukhusfoajén av landstingsrådet Berit Högman som kommit för att diskutera nedläggningsfrågan. Högman möts av arga rop såsom ”ner med landstinget” och träffar ockupationsledningen för överläggning. Mötet ger inga direkta resultat, Högman står fast vid Landstingets politik medan Petersen inte håller med om densamma. Några nya argument presenteras inte, men Högman var nöjd med att få träffa sjukhuskramarna personligen för att få en känsla av motståndet. Högmans förklaringar blir dock inte ockupanterna som deklarerar att de aldrig kommer att ge sig.⁷⁴

En koalition av sjukhuskramarna, Kristinehamns pensionärsföreningar och kyrkoherden manar i ett öppet brev Landstinget att släppa på prestige och tänka om. De kräver i första hand att sjukhuset återställs och i andra hand att överläkare Rolf Anderssons förslag om planerad kirurgi övervägs. Koalitionen menar att de utredningar som föregått beslutet är bristfälliga och att nedläggningen inte är rätt väg att gå för att spara pengar. De menar att Karlstads sjukhus redan är överbelastat och inte har möjlighet att ta över patienter från Kristinehamn.⁷⁵

Om stämningen var frostig när landstingsrådet Högman besökte ockupanterna så var den inget mot det mottagande som kommunalråden Ternemar och Hölmebakk fick när de besökte sjukhusfoajén. I NKP beskrivs diskussionen som mycket hätsk och kommunalråden är vid flera tillfällen på väg att lämna mötet. Ockupanterna har väntat i månader på besöket och mötet tar formen av ett ställningskrig där ockupanterna kräver att kommunalråden gör helt om och själva ställer sig på barrikaderna för sjukhusets överlevnad. Sjukhuskramarnas argument biter dock inte på kommunalråden som står fast vid att landstinget måste spara pengar för att det inte ska bli ännu värre. Kommunalråden förstår bitterheten hos medborgarna, men menar att landstinget ansvarar för hur sparplanerna är utformade.⁷⁶ ”Jag känner mig kränkt och vill inte längre utsätta mig för de här hatblickarna”⁷⁷ säger Hölmebakk och är på väg att lämna mötet, men lugnas av Petersen.

Måndagen den 9 april genomförs en demonstration i Kristinehamn, en folksamling med bredd uppslutning tågar från Lyranhuset till Södra torget med grytlock i händerna för bevarandet av sjukhuset. Deltagarna beräknas till cirka 400 personer. ”Vi vill inte dö i någon sjukvårdskö” är slagordet som skanderas medan takten slås med grytlocken.⁷⁸ En tid senare företas också en rullande vårdprotest, då protestanterna anordnade en bilkaravan till Karlstad.

⁷⁴ *Högman tummar inte på målet*, NKP 21/2 –01

⁷⁵ *Återställ det raserade sjukhuset*, NWT 13/3 –01

⁷⁶ *Hölmebakk möttes av hatblickar*, NKP

⁷⁷ *ibid.*

⁷⁸ *Nu vill vi att de lyssnar på oss!*, NKP 11/4 –01

Uppslutningen blev dock inte vad protestanterna hoppats på, endast ca 25 bilar mot förväntade 100-talet.⁷⁹

Sjukhuskramarna utnyttjade även de traditionella första maj-tågen till att framföra sitt budskap. Vid vänsterpartiets första maj-tal demonstrerade de och krävde Hölmebakks avgång, men vänsterns vice partiordförande Johan Lönnroth försvarade sina partikamrater i landstinget och kommunen och menade att dessa inte kan trolla fram pengar. Även socialdemokraternas första maj-tåg fick besök av sjukhuskramarna som tydligt visade sin ståndpunkt där socialdemokraterna pekades ut som svikare.⁸⁰

Detta är bara några få exempel på de aktioner som företogs av sjukhuskramarna. Namninsamlingar, insändare, protestaktioner och ockupation av sjukhuset. Med många medel sökte denna sociala rörelse påverka landstingets beslut, men inget av det gav något gehör.

3.2.2. Partibildarna

Sonja Höglund och Barbro Molander, de framtida partibildarna, var liksom sjukhuskramarna inte heller sena att agera för att rädda sjukhuset. I NWT den 24/1 skrivs att Höglund och Molander beslutat överklaga hälso- och sjukvårdsnämndens beslut att lägga ned akutkirurgin i Kristinehamn den 1 februari för flytt till Karlstad. Redan tidigare har Höglund/Molander överklagat beslutet hos länsrätten, men inte fått något gehör därifrån.⁸¹

Enligt Höglund/Molander måste nämndens beslut prövas i domstol innan det träder i kraft, eftersom de anser att det inte gått rätt till. Detta p.g.a. att beslutet fattats i nämnden och inte i fullmäktige som borde handha sådana stora, strukturella och principiella beslut som en nedläggning, enligt kommunallagen.⁸² Beslutet överklagas nu ytterligare en gång till, denna gång till kammarrätten. Höglund/Molander vill att implementeringen av beslutet ska stoppas tills beslutet kan prövas i domstol.⁸³

Den 5 februari skriver Höglund en insändare i NKP. Hon har bevistat landstingets fullmäktigemöte den 29/1 och vill dela med sig av de iakttagelser hon gjort under nämnda möte. Höglund karaktäriserar mötet som oseriöst och rörigt, fullt av lågvattensmärken. Sjukhusnedläggningen kom upp till debatt på mötet, men Höglund anser att debatten är försenad och uttrycker åter sitt missnöje med att beslutet inte följer kommunallagens

⁷⁹ Uppmärksammande rullande vårdprotest, NKP

⁸⁰ Ockupanterna krävde Hölmebakks avgång; Sjukvården dominerade på första maj, NKP 2/5 –01

⁸¹ Flytten överklagas, NWT 24/1 –01

⁸² *ibid.*

⁸³ Sonja och Barbro kräver prövning, NKP 2/2 –01

föreskrifter. Höglunds missnöje går inte att ta fel på.⁸⁴ Uttalanden som: ”Dagens fullmäktigemöte, kan jag säga var rena rama ’kärringträtan’”⁸⁵ och ”När jag och många med mig skrivit om hur landstinget hanterat exempelvis ’Kristinehamnsärendet’ har vi sagt att landstinget är politikernas lekstuga, nu har jag sett den med egna ögon”⁸⁶ visar klart och tydligt på Höglunds frustration.

Den 2 april framträder Höglund i en debattartikel i VF och manar landstingsledningen att släppa på prestigen. Höglund menar att folket inte vill ha den omorganisation som landstinget tvingar på dom samt att folket inte vill ha den usla ekonomiska situation som landstinget är ansvarig för. Höglund efterlyser en redovisning som visar vad man egentligen har sparat på att stänga ned akutkirurgin i Kristinehamn och frågar sig vad omorganisationen egentligen kostar skattebetalarna. Höglund poängterar vidare att demokrati inte bara innebär att man får rösta i valen, utan att det även innebär att de folkvalda ska lyssna till medborgarna även under mandatperioden.⁸⁷

Barbro Molander skriver den 12 maj en debattartikel i NWT där hon beskriver alla de försök som gjorts för att försöka ändra landstingets ståndpunkt under det dryga år som hon engagerat sig i frågan, men som alla varit utan resultat. Molander skriver om protestlistor, försök att få till en folkomröstning, insändare, demonstrationer, deltagande i landstingsmöten, kontakt med landshövdingen, försök till kontakt på regeringsnivå, överklaganden, ockupationen m.m., men inget tycks hjälpa. Artikelns titel säger det mesta: ”Ett spel där alla är förlorare.”⁸⁸

Den 23 maj skriver Höglund i NKP ett öppet brev till samtliga folkvalda ledamöter inom landstingsfullmäktige. Inför det viktiga och slutgiltiga beslutet om sjukhusens framtid, den 11-12 juni, vill Höglund veta vilka av ledamöterna som bryr sig om folkets vilja och vilka som har glömt vem det är som givit dem mandat att inneha en plats i fullmäktige. Höglund menar att beslutsprocessen är olaglig och att hälso- och sjukvårdschefen Lennart Nordström föregår den demokratiska processen genom att redan nu verkställa delar av den verksamhetsplan som ännu inte är godkänd i fullmäktige.⁸⁹

Höglund menar vidare att verksamhetsplanen innehåller grova sakfel och undermåliga ekonomiska kalkyler. Höglund manar ledamöterna att noga läsa igenom verksamhetsplanen innan de godkänner den. Hon anklagar politikerna för att inte lyssna till opinionen och

⁸⁴ *En dag på kärringträtan*, NKP 5/2 –01

⁸⁵ *ibid.*

⁸⁶ *ibid.*

⁸⁷ *Släpp prestigen Berit och Monica*, VF 2/4 –01

⁸⁸ *Ett spel där alla är förlorare*, NWT 12/5 –01

avslutar med att skriva:⁹⁰ ”Värmlänningarna behöver veta om ni hör dem och tänker föra deras talan. Om inte, blir vi värmlänningar ett tystat folk som tappat rösten och ni blir så småningom politiker med tappade röster!”⁹¹

3.2.3. Övriga protester

Detta delkapitel syftar till att nyansera protesterna och visa på att det inte bara var sjukhuskramarna och de blivande partibildarna som var missnöjda med beslutet. Här ges en kortfattad bild av övriga protester mot nedläggningen. Nedläggningen var en kontroversiell fråga och de etablerade partierna var inte överens om beslutet, varken i landstinget eller i kommunen.

En kort tid efter beslutet att lägga ned akutkirurgin uttalar sig vänsterpartiets partiordförande i Kristinehamn negativt om beslutet. Tillsammans med vänsterns partiordförande i Filipstad och Storfors anser han att beslutet innebär att partiledningen sviker sitt vallöfte att bevara fem akutsjukhus inom länet.⁹² Även inom socialdemokraterna hörs upprörda protester. Flertalet socialdemokrater var med och startade ockupationen av sjukhuset och uppmanade alla partier att vara med i protestaktionerna. På det första mötet inför ockupationen var flera partier representerade.⁹³

Oppositionen inom landstinget går även de till kraftig attack mot beslutet och majoritetens styrning av landstinget. De kräver i ett gemensamt utspel att beslutet upphävs för att återställa stabiliteten och förtroendet för landstinget. Oppositionen anklagar även de styrande för bristande förarbete och utredningar innan beslutet fattats.⁹⁴ Den 17 februari kräver också den samlade landstingsoppositionen att landstinget ska samregeras. De har inget förtroende för den sittande majoriteten och menar att den ekonomiska situationen uppkommit p.g.a. majoritetens inkompetens. Vad gäller sjukhusen i Kristinehamn och Säffle säger sig oppositionen kunna förhindra en nedläggning genom privatisering.⁹⁵

En annan protest kommer från PRO som kräver att beslutet rivs upp, det saknas underlag för beslutet och de vänder sig emot att gamla och sjuka nu ska behöva transporteras

⁸⁹ *Var tog alla vallöften vägen!*, NKP 23/5 –01

⁹⁰ *ibid.*

⁹¹ *ibid.*

⁹² *Svikna (v)allöften retar partikamrater*, NKP

⁹³ *Sosseuppror för akuten*, NKP 19/1 –01

⁹⁴ *Oppositionen kräver omprövning*, NWT 24/1 –01

⁹⁵ *Samregerat landsting krav från oppositionen*

långa vägar, samt att det blir svårt att besöka de sjuka.⁹⁶ Den 5 februari skriver också fackföreningen Kommunal en insändare i NKP där beslutet kritiseras och den påstådda ekonomiska vinsten av nedläggningen framställs som felaktig och grundlös.⁹⁷

Ytterligare ett exempel på en grupp som protesterade var de anställda vid sjukhuset i Kristinehamn. Den 30 mars samlas 19 stycken upprörda läkare och deklarerar att de mist förtroendet för ledningen och kräver att hälso- och sjukvårdschefen Lennart Nordström avgår.⁹⁸ En dryg månad senare går samtliga fackföreningar ut i pressen och uttrycker att sjukhusnedläggningen måste stoppas. De menar att frågan kan bli föremål för en central förhandling.⁹⁹

⁹⁶ *PRO-protest mot nedläggningen av akutkirurgin*

⁹⁷ *Öppet brev till samtliga S-ledamöter i Landstinget i Värmland, NKP 5/2 –01*

⁹⁸ *Förbannade och bestörta, NKP 30/3 –01*

⁹⁹ *Facken helt emot lägga ned sjukhus, NWT 3/5 –01*

4. Partibildningen

I detta kapitel närmar vi oss själva partibildningen. Kapitlet inleds med en genomgång av hur de etablerade partierna agerade i frågan om sjukhusnedläggningen (kapitel 4.1.). Tog partierna striden för att behålla kommunens sjukhus eller gjorde de det inte? Vad gjorde de etablerade partierna för att blidka alla de upprörda medborgarna och vad gjorde de inte? Detta följs upp av resultatet av intervjun med partibildaren Sonja Höglund (kapitel 4.2.), där syftet är att komma partibildningen så nära som möjligt genom att blottlägga de drivkrafter som ledde fram till partibildningen.

4.1. De etablerade partiernas svek?

Från föregående kapitel (kapitel 3.2.) kan det konstateras att protesterna mot sjukhusnedläggningen var intensiva, att de hade en bredd folklig uppslutning, samt att en rad olika strategier användes för att påverka beslutsfattarna. I detta kapitel ska det utredas hur de etablerade partierna svarade på dessa protester.

4.1.1. De officiella dokumenten

I detta delkapitel presenteras resultatet av den materialgenomgång som företagits gällande de officiella politiska dokumenten från framförallt Kristinehamns kommunfullmäktige och kommunstyrelse. Protokoll och handlingar från dessa instanser har undersökts grundligt under studiens avgränsade undersökningsperiod från slutet av 2000 och fram till juni 2001.

En första översiktlig blick på materialet avslöjar en till synes förvånansvärd frånvaro av intresse för sjukhusfrågan och även efter en grundlig genomgång av materialet framkommer endast ett fåtal omnämmanden av sjukhusfrågan i de officiella dokumenten. Den första aktionen av relevans under min undersökningsperiod, företas av kommunfullmäktige i samband med kommunens bokslut den 26/4 –01. Under debatten lägger ledamoten Isa Halvarsson in ett tilläggsyrkande. Detta yrkande innefattar att kommunfullmäktige ska ge

kommunstyrelsen i uppdrag att sammanställa ett skriftligt yttrande till Sjukvårdens ledningsgrupp inom landstinget.¹⁰⁰

Det är denna instans som lagt fram förslaget om sjukhusets nedläggning och Halvarsson anser att en skrivelse, som påtalar de följder detta kommer få för kommunen, bör utarbetas. Flertalet ledamöter yrkar bifall för detta tilläggsyrkande, men Magnus Wallengren (V) invänder att sjukhuset enligt honom inte alls helt läggs ned och kräver ett mer nyanserat yrkande. Frågan går till votering och med siffrorna 41 ja-röster, 2 nej-röster och 3 som avstår, bifaller fullmäktige tilläggsyrkandet.¹⁰¹

Kommunstyrelsen får sålunda i uppdrag att framställa en skrivelse till landstinget. Frågan behandlas under kommunstyrelsens möte den 2/5 -01 där kommunstyrelsens ordförande Tommy Ternemar presenterar ett antal aspekter som han anser kommer att påverkas av nedläggningen, ur ett kommunalt perspektiv. Efter diskussion och överläggningar sammanfattas kommunstyrelsens åsikter av Ternemar med fyra punkter som bör beaktas inför en eventuell sjukhusnedläggning.¹⁰²

Den första punkten handlar om hur förändringarna inom landstinget kommer att påverka den kommunala äldreomsorgen. Den andra punkten berör den ”vanliga” medborgaren och hur dennes trygghetssituation påverkas och förändras. Den tredje punkten rör sysselsättning. Kommunstyrelsen frågar sig hur en eventuell nedläggning kommer att påverka kommunen som arbetsplats och framhäver att sjukhuset är en stor arbetsplats i kommunen. Slutligen handlar den sista punkten om hur en nedläggning kan tänkas påverka i negativ riktning vad gäller lokala företags riskbedömningar och näringslivsutveckling i regionen.¹⁰³

Kommunstyrelsen bemyndigar dess arbetsutskott att utarbeta en färdig skrivelse, som sedan ska remitteras till de politiska partierna för yttrande innan skrivelsen sänds till landstinget. Informationschef Catarina Lind får i uppdrag att utföra detta och efter att remissvaren inkommit från de politiska partierna utlyses ett extrainsatt möte i arbetsutskottet till den 7/6 -01.¹⁰⁴

Under detta möte utökas antalet ledamöter så att alla politiska partier representerade i fullmäktige har minst en representant närvarande. Informationschef Lind redovisar hur skrivelsen arbetats fram genom bl.a. intervjuer med näringsliv, kommunala företrädare och sjukvårdspersonal varefter diskussion följer. Ternemar meddelar att den rådande majoriteten

¹⁰⁰ KF §42 -01

¹⁰¹ ibid.

¹⁰² KS §86 -01

¹⁰³ ibid.

¹⁰⁴ KS §110 -01

står bakom den föreslagna skrivelsen, medan oppositionen föreslår mindre korrigeringar av textens innehåll. Efter överläggning antas den föreslagna skrivelsen med några mindre ändringar och en reservation och informationschefen får i uppgift att slutföra arbetet och sända skrivelsen till landstinget.¹⁰⁵

I den färdiga skrivelsen påtalas att den pågående omstruktureringen av sjukvården får kännbara effekter på kommunen och dess innevånare. Avståndet till och utbudet av vård försämras, arbetstillfällena försvinner, kostnaderna för kommunen ökar och det befaras att näringslivsutvecklingen kan påverkas negativt. Medborgarna i kommunen måste hädanefter bege sig till Karlskoga eller Karlstad för akutvård och även om tillgängligheten då fortfarande är god så är det en försämring.¹⁰⁶

Vad gäller sysselsättningen så yttras i skrivelsen att de föreslagna förändringarna kommer att innebära att tre av fyra vårdavdelningar läggs ned. Detta kan innebära rekryteringsproblem eftersom det då inte går att förutse det kvarvarande behovet och svårigheter att förutse antalet vårdplatser. Kommunen är positiva till ett ökat samarbete kring mellanvårdplatser och lasaretsanknuten hemsjukvård men menar att landstinget måste vara med att betala notan. Nedläggningen kommer att beröva många människor jobbet. På sjukhuset arbetar mellan 400 och 500 personer och ca hälften av dessa berörs av det pågående förändringsarbetet och i skrivelsen poängteras att flertalet av dessa är kvinnor.¹⁰⁷

Sjukhuset utpekades även som en essentiell del av infrastrukturen och viktig för den trygghet som skapas med att ha ett sjukhus på orten. Kommunen fruktar att denna omstrukturering kommer påverka företagsklimatet och göra det svårare för företag att rekrytera människor till en stad utan sjukhus. Med dessa förändringar krävs en utbyggnad av kollektivtrafiken för att förbättra för landstingsanställda, patienter och anhöriga.¹⁰⁸

Den andra aktionen av relevans i de officiella dokumenten företas av Eskil Johansson (c) då han under kommunfullmäktiges möte den 25/1 –01 och med fullmäktiges medgivande ställer en fråga till kommunstyrelsens ordförande Tommy Ternemar (s) och till dess vice ordförande Anne Hölmebakk (v) . Johansson oroar sig för den senaste tidens nedskärningar och förändringar inom både sjukvård och psykiatri här i Kristinehamn. Trots en massiv

¹⁰⁵ AU §96 -01

¹⁰⁶ *Yttrande från Kristinehamns kommun över pågående omstruktureringar av sjukvården i Kristinehamn, KS Dnr 19/99 - 770*

¹⁰⁷ *ibid.*

¹⁰⁸ *ibid.*

opinion från innevånarna lyssnar inte majoriteten i landstinget (s+v) och ämnar fullfölja nedläggningarna i östra Värmland.¹⁰⁹

Johansson frågar nu om kommunstyrelsens högsta representanter, ordförande och vice ordförande, kommer att kämpa för och kraftfullt arbeta för bevarandet av akutkirurgin i Kristinehamn.¹¹⁰

Ternemar meddelar att hans ställningstagande redan är känt och har framgått i lokal media (Ternemar står bakom landstingets beslut att lägga ned, mer om detta i kapitel 4.1.2.), men att han självfallet här kommer att redovisa denna ståndpunkt inför fullmäktige. Ternemar menar att detta är en svår och komplicerad fråga som måste respekteras och närmas med ödmjukhet, men att det finns en verklighet att ta hänsyn till. Svåra ekonomiska lägen tvingar ibland beslutsfattare att ta beslut som ingen egentligen vill ha, men som måste tas för att det inte ska bli ännu värre i framtiden.¹¹¹

Landstinget måste minska sina kostnader med stora belopp och då räcker inte ”osthyvelprincipen” menar Ternemar. Det är bättre att förlora akutkirurgin för att kunna utveckla övrig sjukvård i östra Värmland. Man kan inte längre stå på egna ben utan allianser är nödvändiga för att säkra vården i Värmland.¹¹²

Johansson replikerar och berättar att han nyligen varit på besök på centralsjukhuset i Karlstad och oroades då över bristen på vårdplatser. Enligt Johansson frambringar Kristinehamn ca 10 akutfall varje dag och frågar sig hur dessa ska tas omhand när det är fullt i Karlstad redan nu. Om Kristinehamnarna istället väljer att åka till Karlskoga kommer detta belasta landstingets budget mer än idag, så ingen av lösningarna fungerar. Johansson menar att nedläggningen istället kommer kosta landstinget tre miljoner kronor och avslutar med att beklaga att kommunledningen i Kristinehamn inte agerar.¹¹³

Som svar på detta replikerar Ternemar att han anser det magstarkt av Johansson att mena att en kommunalstyrelseordförande ska lösa landstingets ekonomiska problem och beskyller centerpartiet för att bedriva populism istället för att komma med konstruktiva förslag.¹¹⁴

Hölmebakks svar på frågan går i samma linje som Ternemars. Hon menar att det inte längre går att rädda akutkirurgin kvar i Kristinehamn. Hölmebakk försöker även tydliggöra att det inte rör sig om någon nedläggning av hela sjukhuset utan att mycket av verksamheten

¹⁰⁹ KF §1 -01

¹¹⁰ ibid.

¹¹¹ ibid.

¹¹² ibid.

¹¹³ ibid.

kommer att stanna i Kristinehamn. Hon menar också att professionen, d.v.s. läkarna, har överdrivit bilden att nedläggningen skulle innebära kaos inom vården. Hölmebakk menar också att akutkirurgins försvinnande inte innebär att det skulle bli farligt att bo i Kristinehamn eller att det skulle öka dödligheten i kommunen.¹¹⁵

Johansson replikerar att han ser det som synd att vänsterpartiet inte kan släppa på sin prestige och medge att deras vallöften brutits. Vänstern gick till val på bl.a. att länet under mandatperioden skulle fortsätta utveckla och driva fem akutsjukhus inom länet. Vidare yttrar han sig ytterligare en gång beklagande över att majoriteten inte agerar i en sådan viktig kommunal angelägenhet som att bevara kommunens sjukhus.¹¹⁶

4.1.2. Uttalanden i pressen

De etablerade partiernas och kommunens agerande framkommer inte alltid fullt ut i de officiella dokumenten. Därför har även de lokala medierna studerats som komplement. Här ges en kortfattad bild av uttalanden från de politiska partier som stod bakom beslutet om nedläggning och deras argumentation kring beslutets nödvändighet. Även Landstingets uttalanden uppmärksammas här.

Det finns ingen anledning att här ta upp flertalet exempel på uttalanden från de politiska partierna och landstinget eftersom retoriken inte förändrades i någon signifikant utsträckning under studiens undersökningsperiod. Det räcker att konstatera att majoritetspartierna ställde sig bakom landstingets beslut som antytts ovan. Kommunalråden Ternemar och Hölmebakk ställde sig tidigt på landstingets sida. Ternemar menade att ”landstinget måste rätta mun efter matsäcken”¹¹⁷ Han hävdar att det inte finns några andra lösningar och att landstinget måste agera nu innan all sjukvård i länet hotas.¹¹⁸

Samma tongångar framförs av landstingsstyrelsens ordförande Berit Högman som menar att ”Vi kan inte äta upp kakan och ha den kvar”¹¹⁹. Högman anklagar oppositionen för att komma med krav för sjukhusets bevarande utan att presentera några egna förslag för hur detta skulle kunna ske. Högman menar att de ekonomiska resultaten tvingar fram denna

¹¹⁴ *ibid.*

¹¹⁵ *ibid.*

¹¹⁶ *ibid.*

¹¹⁷ *Ternemar bryter tystnaden*, VF 25/1 –01

¹¹⁸ *ibid.*

¹¹⁹ *Äta upp kakan eller ha den kvar* NWT 8/2 –01

förändring och att förändringen i sjukvården inte skulle gjorts om det på något sätt gick att förhindra.¹²⁰

4.2. Ett nytt parti tar form¹²¹

Kapitel 3 har visat på landstingets ekonomiska kris vilket ledde fram till en omstrukturering och nedläggning av sjukhusen i Kristinehamn och Säffle. I samma kapitel redogjordes för de intensiva och högljudda protester som följde detta beslut. I kapitel 4.1. har de politiska partiernas reaktioner och agerande till följd av beslutet undersökts. I detta kapitel ska slutligen partibildaren själv, Sonja Höglund, få komma till tals genom den intervju som företagits. Detta kapitel syftar till att gå djupare in i frågan om partibildningen och att söka utreda vilka drivkrafter, motiv och faktorer som partibildaren själv anser ledde fram till partibildningen.

Intervjun ägde rum den 3 maj i intervjupersonens hem. Förutom Sonja Höglund deltog även hennes man Anders bitvis för att hjälpa till och fylla i där kunskapsluckor uppstod. Det första temat som behandlades under intervjun rörde tiden före konflikten om sjukhusnedläggningen. Syftet här var att söka efter tecken i Höglunds bakgrund som kan tänkas upplysa om varför vissa individer väljer partibildningsstrategin och andra inte.

Höglund berättar att hon aldrig hade haft några tankar på partibildning innan situationen med sjukhusnedläggningen uppstod. Istället lyfter hon fram NKP som upphovet till den process som skulle leda fram till partibildningen. När beslutet om nedläggningen blev känt beslutade NKP att anordna en sammankomst i sjukhusentrén där upprörda medborgare skulle hjälpas att skriva ned sina tankar via den lokala pressen. Höglund menar att många personer var rädda och osäkra inför att skriva själva och att tidningen kunde fungera som en mellanhand.

Den dagen när NKP gästade entrén jobbade Höglund i en angränsande byggnad. Hon såg hur många som trängdes inne i entrén och började fundera över om också hon skulle gå dit. Eftersom Höglund besitter en chefsposition inom vården tvekade hon inför att gå emot sin egen arbetsgivare. Hon bestämde sig dock för att gå dit och få sina egna tankar nedskrivna. Väl där träffade Höglund mycket folk och speciellt en kvinna som upprördes av att det inte ännu fanns någon protestlista sammanställd mot nedläggningen.

¹²⁰ Äta upp kakan eller ha den kvar NWT 8/2 –01

¹²¹ Hela nedanstående kapitel baserat på refererat från intervju med Sonja Höglund 3/5 –10

Denna kvinna visade sig vara Höglunds blivande partibildarkollega Barbro Molander som hon då träffade för första gången. Molander började samla in namn till en protestlista i entrén. En tid senare när resultatet av namninsamlingen skulle lämnas över till landstinget blev Höglund ombedd att följa med till Karlstad för själva överlämnandet, vilket hon också gjorde tillsammans med ortopedläkare Bruno Larsson och en representant från pensionärsföreningen. Detta nu beskrivna händelseförlopp menar Höglund var början på vägen som skulle leda fram till partibildningen.

En tid senare samlades personalen vid sjukhuset, däribland Höglund, till ett möte där medicinöverläkare Bo Karlsson förklarade situationen. Han hade varit och fått information från landstinget och under mötet framkom klart och tydligt att sjukhuset skulle berövas sin status som akutsjukhus. Höglund yttrade sig på mötet emot nedläggningen och fick efter mötet beröm av sjukhusprästen Gunnar Edström som gillade vad Höglund sagt. Edström fick intrycket att Höglund var en verbal person och frågade därefter om Höglund skulle kunna tänka sig att vara huvudtalare på ett möte på södra torget som var tänkt att anordnas.

Höglund beskriver att hon kände sig uppeldad och besviken av beskedet på mötet och tackade utan tvekan ja till detta förslag. Kyrkan såg denna händelseutveckling med sjukhuset som en stor kris i samhället och de var villiga att ställa upp på alla sätt för befolkningen. Höglund uppskattar att ca 2000-3000 personer kom till mötet och beskriver upplevelsen att tala inför alla dessa som mäktig. Efteråt träffade Höglund NKPs chefredaktör och fick beröm för sitt tal, vilket hon själv beskriver som stärkande och hon fick en känsla av att protesterna kunde lyckas. Trots att Höglund innehar en chefsposition och var van att tala inför folk så menar hon att denna situation kändes mycket större och mäktigare.

Höglund fortsätter och beskriver en annan situation som hon anser vara av stor vikt för den fortsatta händelseutvecklingen i riktning mot partibildningen, nämligen försöket att få till en folkomröstning. Höglund berättar att de snabbt hade samlat in tillräckligt med namnunderskrifter för att få till en folkomröstning, men landstingsstyrelsen som absolut inte ville att opinionen skulle stärkas genom en folkomröstning, sade nej till denna begäran. När detta besked kom kände Höglund att det nu inte fanns något annat val än att bilda ett nytt parti. Den nekade folkomröstningen blev droppen som fick bägaren att rinna över.

De protesterande hade försökt med namninsamlingar, de hade försökt med folkomröstning, men det var stopp och alla andra alternativ var uttömda. De enda som fanns kvar var att utmana de styrande på deras egna spelplan och med deras egna spelregler, d.v.s. att bilda ett eget parti. Höglund berättar att hon inte hade några förkunskaper om hur man gör för att bilda ett parti och fick börja från grunden. Höglund och Molander fick stort stöd från

flertalet håll och Höglund berättar att de inte kunde visa sig ute på stan utan att folk spontant stoppade dem och gav lyckönskningar och stöd till protesterna. För att kunna starta partiet behövde länsstyrelsen få in en lista med 200-300 namn som var intresserade för att partiet skulle anses seriöst och detta antal var enligt Höglund mycket lätt att få ihop till eftersom det fanns gott om upprörda medborgare.

Det blivande partiet samlades till möte i södermalmsskolans matsal och eftersom det inte ännu fanns några ekonomiska medel för partibildningen, fick de låna lokalen. Höglund berättar att det var en ekonomisk risk, hon satsade egna privata pengar utan några garantier och hon beskriver det som en chanstagnung. Mötet blev mycket välbesökt och de blivande sjukvårdspartisterna hade tagit hjälp av det redan etablerade Sjukvårdspartiet i Västra Götaland som gav dem vägledning och goda råd. De var inbjudna till mötet på Södermalmsskolan och talade där och tipsade Kristinehamnarna inför deras egen uppstart.

I samband med mötet kontaktades Höglund av Erik Jansson, en socialdemokrat från Forshaga, som efter mötet visade intresse för deras sak och ansåg att det var seriöst, välgenomtänkt och att idén var gångbar. Som etablerad politiker var hans hjälp mycket nyttig, menar Höglund, eftersom han visste hur det gick till, han hade kontakter och visste vilka vägar man skulle gå. Efter detta gick det fort framåt. Fler möten anordnades och nu inte bara i Kristinehamn utan också i Säffle, Forshaga och Karlstad.

Höglund återkommer sedan till de ekonomiska svårigheterna med att starta partiet. Höglund säger bl.a. att ett kapital på 25.000 kronor behövdes bara för anskaffandet av valsedlar inför valet 2002. Om partiet skulle lyckas få mandat i landstinget så skulle pengarna återbetalas, men om de inte kom in gick pengarna förlorade. I brist på eget kapital berättar Höglund att de tvingades be sina medlemmar om ett lån för att klara av att skaffa valsedlarna. Lånet var riskfyllt, eftersom det inte fanns några garantier att pengarna skulle betalas tillbaka. Trots detta ställde medlemmarna gladeligen upp.

Höglund berättar att medlemmarna lånade dem ganska stora summor och hon anser att detta visar vilken stor angelägenhet bevarandet av sjukhuset var för folket i kommunen. De ville ställa upp och kämpa med alla medel för att bevara sjukhuset. Att detta var en viktig angelägenhet för befolkningen visas även av det faktum att sjukvårdspartiet, så kort efter bildandet, redan hade fler medlemmar än socialdemokraterna som annars hade det största medlemstalet i Kristinehamn. Höglund säger att hon fick stor uppmuntran från befolkningen och berättar att hon mottog mängder av tacksägelse, vilket bara stärkte hennes beslutsamhet.

När Höglund sedan nämner valet 2002, så beskriver hon det som något fantastiskt och undrar vad det egentligen är hon varit med om. Höglund tror att framgången delvis kan

förklaras med att hon, som frontfigur, uppfattades som en ”vanlig” person, en person som jobbat på sjukhuset i många år och visste vad hon pratade om. Höglund gjorde också klart innan valet att detta inte på något sätt var för hennes egen vinnings skull, hon kände för sjukhuset och kände att det som höll på att hända var fel. Höglund lyfter också fram betydelsen av eldsjälär.

Höglund menar att en av de största svårigheterna för det nya partiet i början var att de inte hade några representanter. Med detta menar hon att de etablerade partierna fanns i alla kommuner, de har lokaler, de hade folk som kunde jobba konkret och var väl insatta i hur saker och ting fungerar inom politiken. Allt detta saknade Sjukvårdspartiet. Bara en sådan sak som att få ut valsedlar till alla distrikt inför valet visade sig bereda stora svårigheter. Valsedlarna fick Höglund själv distribuera genom att företa privata resor till olika delar av Värmland. Trots mycket arbete och svårigheter så ångrar inte Höglund något av det. Hon skulle inte vilja vara utan det som hon fått vara med om och menar att hon lärt sig otroligt mycket och skaffat sig mycket nya kontakter p.g.a. partibildningen.

En annan svårighet var enligt Höglund att i stort sett alla inblandade i partiet var nybörjare och utan erfarenhet vad gäller politik och politikens spelregler i landstinget. Hon berättar särskilt om ett tillfälle, hennes första eller andra landstingsfullmäktige, då oppositionen skulle försöka ”lura” upp henne i talarstolen, som oerfaren och osäker på vilken praxis som tillämpades i en sådan situation. Höglund menar dock att så fort man lärt sig spelreglerna i politiken kan vem som helst vara politiker rent tekniskt sett.

På frågan om Höglunds politiska bakgrund berättar hon att det fanns politiskt aktiva inom hennes familj. Hennes far var aktiv i gamla bondeförbundet och ledamot i Visnums kommun.¹²² Höglund berättar att hon ibland var med på möten, men att hon aldrig hade en tanke på att själv starta ett parti och hon vill inte heller karaktärisera sig själv som politiskt aktiv innan sjukhusfrågan uppdagade sig. Dock nämner Höglund att hon tidigare engagerat sig i fackliga frågor.

De kommunala politikernas agerande, eller snarare brist på agerande, beskriver Höglund som fruktansvärt. Höglund menar att Ternemar hade dubbla lojaliteter i frågan om sjukhuset. Han var ordförande i Värmlandsdistriktet för socialdemokraterna, vilka drev frågan om nedläggningen, och kommunalråd i Kristinehamns kommun, där hans lojalitet rimligen borde legat hos kommunmedborgarna. I frågan var han tvungen att välja mellan dessa. Höglund upprörs av bristen på respekt för de medborgare som givit Ternemar sin plats i kommunledningen och jämför med hur hon själv kände det första gången hon satt som

förtroendevald inom landstinget. Höglund berättar att hon inte riktigt kan beskriva känslan av att sitta där utvald av folket. Det var så hedrande att hon inte förstår hur Ternemar kunde agera som han gjorde.

Höglund berättar också att många utredningar företogs för att utreda hur man skulle lösa frågan om akutkirurgin i Kristinehamn och menar att dessa utredningar pekade åt ett håll som den sittande landstingsledningen inte ville. Två läkare och eldsjälare för sjukhusets bevarande, Rolf Andersson och Bruno Larsson, arbetade fram ett eget förslag för hur akutkirurgin skulle kunna bevaras, men Höglund berättar att landstinget hade bestämt sig och myntat begreppet ”utveckling genom avveckling”. Detta förargade Höglund som menar att landstinget struntade i utredningarna och att landstinget föresatt sig att lägga ned sjukhuset till varje pris.

På frågan om alla dessa turer kring sjukhusfrågan och bristen på medborgarinflytande förändrade Höglunds syn på demokrati, svarar hon ett klart ja. Höglund beskriver att hon kände att politik bara är ett spel utan hänsyn till medborgarnas vilja. Höglund tror att anledningen till att de sedan fick så mycket röster i valet, samt att hon själv fick väldigt många personröster, beror på att folket var trötta på detta spel som bedrevs utan representativitet för folkets vilja. Höglund tolkar det som att folk återfick tron på politiken genom SiVs initiativ.

Höglund berättar att den utlösande faktorn som ledde fram till att hon bestämde sig för partibildningsstrategin var när de nekades folkomröstning i frågan. Höglund kände det då som att de nu försökt med alla medel, inom det demokratiska systemet, som stod dem till buds för att kunna påverka och det enda medlet som återstod var att bilda ett eget parti. De hade samlat ihop dubbelt så många underskrifter som vad som krävdes för folkomröstning, men nekades ändå.

På frågan varför Höglund själv tror att det blev just hon som valde att bilda parti återgår hon igen till det första torgmötet. Hon menar att det gav ett ökat självförtroende att tala inför den samlade protestscharan, samt att berömmet hon mottog från både sjukhusprästen och NKPs chefsredaktör fick henne att växa och inse att det är möjligt. Samtidigt beskriver Höglund att omständigheterna runt omkring också drev Höglund fram mot partibildning. Hon kände ett tryck från folkmassan och från enskilda att fullborda vad hon hade startat. En annan viktig faktor var att Höglund hade sakkunskapen, hon kunde sjukvård och visste vad hon pratade om.

Höglund berättar att en viktig drivkraft för att bilda partiet var helt enkelt att hindra landstingsledningen från att lyckas. Höglund beskriver det som att landstinget bestämt sig för

¹²² Ingår numera i Kristinehamns kommun efter kommunsammanslagning 1971

att lägga ner sjukhuset och vägrade av prestigeskäl att backa trots att de protesterande förde fram argument, som borde uppmärksammas. Oavsett hur krokig vägen var fram till nedläggningen så hade landstinget bestämt sig. Detta blev en sporre för Höglund, de ska inte få lyckas.

På frågan om det var ett lätt eller svårt beslut att slutligen bestämma sig för att bilda partiet svarar Höglund att det i början kändes som att det fanns fler hinder än möjligheter, men att detta försköts efter tiden. Höglund beskriver det som ett jättesteg att ta, att bilda ett parti. Hon pratar om ekonomiska svårigheter, om svårigheter med att organisera sig, om svårigheten att hitta personer som ställer upp på valsedeln och som samtidigt brann för frågan och hade tid och kompetens. Höglund spenderade åtskilliga timmar med slitsamt arbete för partiets organisering och för att få ihop laget som skulle utgöra partiets kärna.

Höglund berättar att de så småningom fick ihop en god kärna av kunniga medarbetare som brann för sjukhusets bevarande. De försökte få med sig läkarna på deras sida, men läkarna ville vara neutrala och förbli politiskt obundna. Annat var det med sjuksköterskorna, som i stor utsträckning stödde partiet. Höglund berättar att uppsagd personal i Kristinehamn inte ville placeras i Karlstad utan sökte sig till Karlskoga. Hon beskriver det som ett hat emot Karlstad som hade gjort detta mot Kristinehamn och Säffle.

Höglund berättar att de inom partiet hade ”på känn” att de skulle klara av att komma in i landstinget i valet 2002. Höglund beskriver hur hon pratade med en tidningsreporter för VF inför valet och reportern frågade hur många mandat Höglund trodde att de skulle ta. Hon svarade 12 st. Hon beskriver det som att andra trodde att hon var tokig som trodde på en sådan succé. Andra inflytelserika personer inom partiet hade svarat på samma fråga och nämnt betydligt lägre siffror. Men faktum är att de till och med fick mer än 12 mandat, de fick 15. Höglund kände i sina kontakter med sjukhuspersonalen och upprörda medborgare att det fanns utrymme för deras parti.

Höglund beskriver att de etablerade partierna såg på det nya partiet som något som ”katten släpat in”, och att mindre smickrande insändare skrevs av dessa både innan och efter valet 2002. SiV sågs inte höra hemma i landstinget och de etablerade partierna menade att det var bättre att gå med i något av deras partier än att skapa ett enfrågeparti. Höglund förstår till viss del deras beteende, hon förstod att de etablerade partierna såg SiV som ett hot inför det kommande valet. Valet 2002 var en revansch för Höglund, hon beskriver det som att folket äntligen hade fått sin vilja fram och att deras röster var ett klart besked om vad folket tyckte om den sittande majoritetens agerande.

När Höglund själv får fundera över frågan; Varför bildades sjukvårdspartiet? berättar hon att den främsta anledningen helt klart var att sjukhuset var i fara. Det var också ganska logiskt och följde ett mönster som funnits i andra delar av Sverige tidigare. Folket behövde en ny representant som lyssnade på dess vilja. Det var den konkreta situationen som sjukhusnedläggningen representerade, som ledde till bildandet.

5. Analys

5.1. Forskningsfrågor

Den första forskningsfrågan rör processen som skulle komma att leda fram till partibildningen, samt hur de olika aktörerna relevanta för processens utfall agerade. Den strukturomvandling som företogs inom Värmlands landsting kring millennieskiftet var egentligen ganska väntad utifrån de ekonomiska resultaten som plågat landstinget under 1900-talets sista år. Något var tvunget att förändras och valet föll på den strukturomvandling som ledde fram till att två av länets akutsjukhus avvecklades.

Studien har visat på den proteststorm som detta beslut ledde till i de berörda kommunerna. Ett sjukhus och närheten till vård är viktiga delar av den samhällsliga infrastrukturen och att nedläggningsbeslut föranleder vilda protester från berörda medborgare borde nog inte förvåna någon. Nedläggningsbegreppet är dock något problematiskt, eftersom strukturomvandlingsprocessen företogs i flera steg med nedläggandet av akutverksamheten som endast det första steget. Eftersom huvudfokus dock inte ligger på nedläggningen utan på partibildningen, ges inga fördjupade inblickar i den komplexa processen i denna studie.

Protesterna tog sig uttryck i många olika former och genererades från många olika aktörer i samhället. I många andra fall där protestaktioner företas, är det oftast en liten del av befolkningen som engagerar sig, men i detta fall kan konstateras att uppslutningen var bred kring motståndet mot nedläggningen av sjukhusen. Enskilda medborgare protesterade, professionen protesterade, fackföreningarna protesterade, intressegrupper och sociala rörelser protesterade, enskilda politiker och hela oppositionspartier protesterade, o.s.v. Detta visar att sjukhusnedläggningen var en fråga som engagerade den breda folkmassan och att den sågs som en angelägenhet av stor vikt.

Även metoderna för protesterna varierade. Metoderna inkluderar: insändare och debattartiklar i lokal media, demonstrationer och protestmöten, ockupation av sjukhuset, medverkande vid landstingsmöten, namninsamlingar och försök att få till en folkomröstning i frågan, överklaganden och försök att få hjälp från regeringen m.m. Trots alla försök visar studien att dessa metoder var verkningslösa, men trots detta fortsatte protesterna. Även efter det slutgiltiga beslutet i landstingsfullmäktige i juni 2001 fortsatte protesterna.

Hur svarade då kommunledningen och landstinget på denna vilda proteststorm? Hur agerade dessa politiska instanser, vad gjordes och vad gjordes inte? Studien visar att landstinget inte lät bekomma sig av de protester som utbröt. Argumenten stod fast från början till slut; att landstinget inte hade något annat val och att den ekonomiska realiteten tvingade fram denna förändring. Landstinget menade att denna förändring måste äga rum om inte hela länets sjukvård skulle hotas. Under studiens undersökningsperiod ändrar landstinget alltså inte alls sitt agerande, vad gäller frågan om sjukhusnedläggningen. De står fast vid deras ståndpunkt trots den överväldigande opinionen.

Normativa överväganden så som om landstinget gjorde rätt eller inte har ingen plats i denna studie, men folkets upprördhet över den uteblivna reaktionen på protesterna och landstingets brist på lyhördhet skulle visa sig vid nästkommande landstingsval 2002. Att landstinget stod fast vid sin ståndpunkt är egentligen inte särskilt förvånande. Deras utredningar hade visat att detta var en gångbar metod för att åter komma i ekonomisk balans.

Hur agerade och reagerade då kommunledningen på nedläggningsbeslutet? Det enkla svaret är att de inte agerade alls, men vissa aspekter av detta föranleder en djupare granskning. Det kan tyckas att de folkvalda kommunala politikerna, som blivit framröstade av medborgarna inom kommunen och som erhållit uppdraget att representera sina väljares åsikter, borde ha agerat i protest mot nedläggningen. Faktum är dock att situationen var mer komplicerad än så.

För det första så var den politiska majoriteten i Kristinehamns kommun och i landstinget båda ledda av socialdemokraterna och vänsterpartiet. Att gå emot landstingets beslut från kommunledningens håll hade alltså inneburit att gå emot sitt eget parti i landstinget. Det är självfallet ingen omöjlighet att detta kan inträffa, men sannolikheten är större att partierna håller ihop på de olika politiska nivåerna, i detta fall den kommunala och den regionala nivån.

För det andra så satt kommunens ledande politiker, kommunalråd Tommy Ternemar, på två stolar vid tiden för nedläggningen. Han var som sagt kommunalråd och representant för Kristinehamns kommun, samtidigt som han var ordförande för socialdemokraterna i Värmland. Höglund menar t.ex. att detta ledde till dubbla lojaliteter, eftersom Ternemar, som ordförande för socialdemokraterna, varit med att utveckla förslaget om nedläggning samtidigt som han skulle representera en av de drabbade kommunerna.

Dock är det viktigt att notera att majoritetspartierna var splittrade i sina åsikter. Det fanns, både inom socialdemokratin och vänstern, företrädare för bevarandet av sjukhuset. Vad gäller oppositionen så var den hela tiden emot nedläggningen, men deras ställningstagande är

utifrån denna studie svår att analysera. Eftersom nedläggningen inträffade så pass nära slutet på mandatperioden, är det inte helt otroligt att misstänka att åtminstone delar av protesterna grundades i röstfiske inför valet 2002.

Det enda konkreta enhetliga aktionen som företogs från kommunen var den skrivelse som utarbetades och överlämnades till landstinget. Skrivelsen framstår dock som tämligen kraftlös och utan starka påtryckningar. Skrivelsen uttrycker förvisso oro för medborgarnas försämrade vårdutbud, men inga direkta krav ställs på landstinget.

De blivande partibildarna, utav vilka det är främst Sonja Höglunds åsikter som undersökts, var även de tidigt inblandade i protesterna mot nedläggningen. De var högst inblandade i protesterna, skrev insändare och debattartiklar, höll möten och talade, anordnade namninsamlingar och var högst inblandade i försöket att få till en folkomröstning i frågan. Höglund beskriver processen som hon ser den under intervjun och berättar om sina egna erfarenheter och vad som ledde fram till partibildningen.

Höglund kan sägas beskriva processen som karaktäriserad av kämpaglöd från folket och hon berättar om allt det stöd hon mottog från upprörda medborgare. Hon såg frågan om nedläggningen som en mycket viktig angelägenhet och menar att det breda folkliga stödet visar att hon inte var ensam om den definitionen. Höglund var upprörd, inte bara över landstingets agerande, utan även över kommunledningens icke-agerande och frågar sig hur en folkvald representant kan bete sig på sådant sätt att han totalt ignorerar folkets vilja.

Höglund berättar att partibildningsprocessen inte var helt enkel och att en rad hinder stod i dess väg. För det första så medförde själva bildandet en rad problem. Ekonomiskt kapital behövdes för uppstarten, vilket ledde till att partiet tvingades låna pengar av sina medlemmar, utan garantier om återbetalning. Detta var dock något som medlemmarna ställde upp på, vilket enligt Höglund bevisar hur angelägen frågan var bland de upprörda medborgarna. Ett annat hinder var bristen på lokaler för möten, bristen på representation i länet och bristen på kunskap om politikens spelregler bland medlemmarna. Medlemmarna brann för frågan, men brann de starkt nog, hade de kunskapen, viljan och uthålligheten, att representera partiet och ställa upp på en valsedel?

För det andra så motarbetades det nya partiet, både innan och efter partiets registrering, av de etablerade partierna, speciellt i media. De etablerade partierna menade att det var bättre att gå med i något av deras partier och försöka driva frågan om sjukhusnedläggningen inom det etablerade partisystemet än att bilda ett ”oseriöst” enfrågeparti. Höglund berättar om en rad mindre smickrande insändare och ledarartiklar som var riktade mot sjukvårdspartiet. Även efter SiVs valframgångar sågs partiet i början med skepsis från de etablerade partierna. De

hörde inte hemma i landstingets korridorer och Höglund menar att de ansågs som ”något katten släpat in.” I takt med att de etablerade partierna insåg att sjukvårdspartiet var seriöst och besatt kunskap släppte dock den hårda attityden.

Alla dessa hinder uppvägdes dock av viljan att bevara sjukhuset. Höglund var övertygad om att det fanns sätt att rädda åtminstone delar av sjukhuset och hon drevs av tanken att landstinget inte skulle få lyckas lägga ned ett väl fungerande sjukhus på vaga grunder.

I den andra forskningsfrågan prövas Erlingssons förklaringsmodeller på fallet SiV för att se om Erlingssons tänkta förklaringsmekanismer är gångbara för att förklara uppkomsten av sjukvårdspartiet. Erlingssons parametriska modell, som han själv menar inte lyckas förklara uppkomsten av politiska partier, ges i denna studie en chans till. Resultaten från denna studie pekar dock i samma riktning som Erlingssons egna slutsatser.

Under intervjun med Sonja Höglund framkom att det ekonomiska incitamentet för partibildning inte är en tänkbar förklaringsmekanism till varför partier bildas, detta utpekades istället som ett hinder för partibildning. Höglund berättar vid ett flertal tillfällen under intervjun om de ekonomiska svårigheter som det blivande partiet ställdes inför, vad gällde bl.a. tryckning av valsedlar. Höglund beskriver partibildningen som ett ekonomiskt risktagande.

Vad gäller det sociala incitamentet, d.v.s. viljan till ökad social status, så framkommer att även denna faktor inte var väsentlig för beslutet om partibildning. Det framkom under intervjun inga tecken på att Höglund skulle ha drivits av någon form av personlig upphöjelse. Höglund berättar under intervjun uttryckligen att hon inte gjorde detta för egen vinnings skull. Hon kände att det som höll på att hända var fel, och att det måste stoppas.

Den sekventiella modellen är desto mer framgångsrik vad gäller att förklara uppkomsten av Sjukvårdspartiet i Värmland. Erlingssons berättelse om den universella partibildningen passar väl in på sjukvårdspartiets bildande. Enligt Erlingssons terminologi kan den missnöjde individen, som starar berättelsen om partibildningen, identifieras med Sonja Höglund. För att berättelsen ska kunna gå vidare måste den missnöjde individen uttrycka sitt missnöje i form av en protest mot den rådande ordningen. Detta görs i det undersökta fallet, Höglund protesterar mot sjukhusnedläggningen och framställer det avvikande kravet att sjukhuset ska bevaras.

Detta tvingar ledningen att reagera på ett av två sätt. Antingen accepterar ledningen det avvikande kravet och genomför förändringar för att uppfylla kravet, eller så väljer ledningen att ignorera kravet och fortsätta som vanligt. I det undersökta fallet råder inget tvivel om att det är det senare alternativet som ledningen väljer, d.v.s. att ignorera protesten. Enligt

Erlingssons spelteoretiska träd kan då Höglund antingen ge upp eller fortsätta genom att bilda ett eget parti. Höglund ger inte upp utan väljer att fortsätta kampen genom att bilda just ett nytt parti.

Erlingssons spelträd kan alltså sägas stämma överens med det händelseförlopp som faktiskt utspelade sig fram till partibildningen. Höglund valde de vägar som enligt modellen krävs för att ett nytt parti ska bildas, men frågan är vad detta egentligen säger om uppkomsten av politiska partier? Detta diskuteras vidare i kapitel 5.3.

Erlingsson utpekar ”känslornas mobiliserade betydelse” och ”heta känslor” som den enstaka viktigaste orsaken till att individen trotsar det kollektiva handlandets problem och väljer den väg som leder fram till bildandet av ett nytt parti. I det fall som undersökt i denna studie framgår att känslor spelar en stor roll för partibildningen, men frågan är om den kan utpekas som avgörande. Höglund beskriver, vid ett flertal tillfällen under intervjun, hur känslor spelat roll under partibildningsprocessen.

Höglund talar om folkets kollektiva förbittring och hennes egen förbittring över hur denna nedläggning kunde tillåtas. När protesterna sedan startade och beslutsfattarna ändå inte förstod hur fel nedläggningen var i folkets ögon, spädde detta på förbittringen. Trots alla försök att ändra ledningens ståndpunkt blev de protesterande ignorerade, de togs inte på allvar. Ledningen lyssnade inte på folket som givit dem deras maktposition och när alla medel för försök till påverkan uttömts återstod inget annat än att bilda ett parti. Detta för att kunna konkurrera på samma nivå, med samma spelregler och på samma spelplan som ledningen själv.

Erlingsson beskriver de ”heta känslorna” som den gnista som leder den potentiella partibildaren att ta det sista steget och kliva över tröskeln som utgörs av samarbetsparadoxen. När frågan ställs till Höglund om vad det var som fick henne att slutligen bestämma sig för att bilda partiet, svarar hon dock med en konkret händelse. Höglund menar att den händelse som fick ”droppen att rinna över” var när de nekades folkomröstning. Då insåg Höglund att det demokratiska systemet inte fungerade, att de nu försökt med alla tänkbara demokratiska verktyg för att påtala folkets vilja, men ignorerats. Folket hade blivit tystat. Endast ett val återstod och det var partibildning. Huruvida detta kan definieras som ”heta känslor” är en tolkningsfråga.

Förutom denna väsentliga faktor i Erlingssons teoribyggande finns det även andra intressanta referenspunkter mellan denna studie och hans. Erlingsson konstaterar att det i alla av hans undersökta fall framkommer att de blivande partibildarna har haft ”på känn” att det

fanns utrymme för deras parti inom det existerande partisystemet. Alla har varit tämligen säkra på att lyckas få mandat i nästkommande val efter partiets bildande.

Detta generaliserade fenomen stärks av denna studies resultat. Höglund berättar att även hon hade ”på känn” att sjukvårdspartiet skulle klara av att få mandat i landstinget. Höglund kände att det fanns ett massivt stöd från folket för hennes ståndpunkt och att partiet inte bara skulle komma in i landstingsfullmäktige, utan även lyckas riktigt bra. Höglund trodde innan valet att partiet skulle få 12 mandat, ett antal som många trodde var allt för högt tilltaget. Hennes känsla skulle dock komma att verifieras då sjukvårdspartiet inte bara lyckades komma in i landstingsledningen, utan erövra så många som 15 mandat och bli landstingets näst största parti. Erlingssons slutsats att alla partibildare i hans fallstudier blev illa bemötta av de etablerade partierna, stärks även den av denna studies resultat.

Den tredje forskningsfrågan försöker besvara om tidigare teoribildning förmår förklara uppkomsten av sjukvårdspartiet och uppkomsten av politiska partier i allmänhet. Efter denna studies slutförande blir svaret nja. Det finns tydliga kopplingar mellan Erlingssons teorier och den empiriska verkligheten beskriven i denna studie, men den innehåller även resultat som ger anledning att vänta med att allt för beredvilligt svara ja på frågan. Innan denna tankegång utvecklas bör vi dock först sätta resultaten i relation till övrig tidigare forskning om partibildning.

5.2. Återkoppling till tidigare forskning

Förutom Erlingssons teorier är det viktigt att även konsultera annan tidigare forskning och ställa denna studies resultat i relation till denna. Tidigare i uppsatsen presenterades några bidragsgivare till denna teoribildning och här sätts deras slutsatser i relation till mina resultat.

Två av partiforskningens stora namn, Stein Rokkan och Maurice Duverger, är svåra att relatera till denna studies resultat. Dessa forskares teorier befinner sig på en högre abstraktionsnivå än denna studie. Rokkan söker förklara hur de ursprungliga partierna bildades och är mest känt för sin teori om partisystemens ”nedfrysning.” De ursprungliga partierna bildades enligt Rokkan p.g.a. samhällsutvecklingen skapade nya sociala klyftor och konflikter mellan olika intressen i samhället, t.ex. mellan stat – kyrka och mellan arbete – kapital. Rokkan kan sägas försöka förklara varför partier som politiska fenomen först uppstod och presenterar någon slags kollektiv makroteoretisk förklaringsmodell över hela

partisystemens uppkomst. Denna studie intresserar sig istället för de individuella partiernas uppkomst och kan i förhållande till Rokkan sägas befinna sig på mikronivå.

Duverger intresserar sig även han för partibildning i ett större sammanhang än i denna studie. Duvergers ”lag” om partiets uppkomst säger att valsystem som bygger på majoritetsval i enmanskretsar främjar ett tvåpartisystem, medan valsystem som uppbyggda på proportionalitetsprincipen i stora valkretsar främjar flerpartisystem. Detta är empiriskt testat och en intressant slutsats, men den hjälper knappast att förklara uppkomsten av sjukvårdspartiet.

Duverger kan sägas vara grundare till det institutionella perspektivet på partiets uppkomst. Utifrån detta perspektiv är det de institutionella spelreglerna som avgör sannolikheten för att ett nytt parti ska uppstå. Dessa teorier rör sig på ”partisystemnivå” och förmår inte förklara varför enskilda politiska partier uppstår. Rokkan och Duverger rör sig båda två i större tidsperspektiv än denna studie och söker mekanismer som kan förklara partisystemens utveckling över tid, snarare än orsaker till enskilda partiets bildande.

Av större relevans är Borgs och Rankkas tankegångar. Dessa forskare utgår från aktörsperspektivet för att förklara partiets bildande och befinner sig på samma analytisk nivå som denna studie, d.v.s. nära de enskilda partibildningarna. Borgs och Rankka menar att uppkomsten av nya politiska partier kan tolkas som en reaktion på att de etablerade partierna misslyckas med att fånga medborgarnas intresse och att de flesta nya partier bildas som en missnöjesyttring mot de etablerade partierna. Detta är sant även i denna studie. De etablerade partierna misslyckades i sin strävan att förklara nödvändigheten av nedläggningen och missnöjet var stort rörande partiernas agerande i sjukhusfrågan. De etablerade partiernas misslyckande bevisas av att en stor del av medborgarna röstade på sjukvårdspartiet i valet 2002, då de etablerade partiernas lösningar inte vann gehör hos folket.

Borgs och Rankka pekar ut de politiska entreprenörerna som vitala för att nya partier ska lyckas. När missnöjet förenas med framväxten av en stark politisk entreprenör är utsikterna för det lokala partiet goda. Sjukvårdspartiet hade sin egna politiska entreprenör i form av Sonja Höglund. Höglund berättar under intervjun om alla lyckönskningar hon mottog av folket och om alla uppmuntrande ord. Höglund tror själv att partiet fick så många röster som de fick i valet 2002 p.g.a. att hon sågs som en ”vanlig” medborgare av folket, lika arg över nedläggningen som dem själva. Folket var trötta på detta politiska spel som bedrevs utan hänsyn till folkets vilja. Höglund personifierar den eldsjäl som Borgs och Rankka anser behövas för framgång.

Enligt Borgs och Rankkas klassificering kan sjukvårdspartiet klassificeras som ett enfrågeparti, ett parti med en utpräglad tonvikt på en enstaka politisk fråga och har vunnit sin framgång genom att uppmärksamma denna fråga. Intressant är också att uppmärksamma Borgs och Rankkas varningar om att sådana partier lätt tappar position om de inte breddar sig. Faktum är att sjukvårdspartiet tappade över hälften av sina mandat i valet 2006 och frågan är hur det kommande valet 2010 kommer att gestalta sig för sjukvårdspartiet, om trenden kan vändas. Denna iakttagelse ligger utanför denna studies ramar, men är ändå intressant att notera.

Jan Erik Gidlunds tankegångar kring politiska partiers uppkomst ligger nära Rokkans i den mening att de uppstår i efterdyningarna av strukturella förändringar och genom de konflikter som då uppstår mellan intressegrupper. Gidlund visar även tecken till organisationsteoretiska inslag, han menar att det är den etablerade partistrukturens misslyckande att anpassa sig till samhällseliga förändringar som gör att konflikter uppstår och nya partier bildas. I likhet med Rokkans teorier så tillför inte heller Gidlund så mycket i ljuset av denna studies resultat.

Gidlund menar att organisationer uppkommer i vågor och möjligen kan det undersökas huruvida en sådan våg uppkom vid tiden för sjukvårdspartiets bildande. En sådan studie svarar dock inte på frågan varför sjukhuspartiet, som enskilt parti, bildades. Gidlund menar också att externt bildade partier, så som sjukvårdspartier, uppkommer i kommuner där den politiska majoriteten är instabil. Detta ska ses som ett strategiskt drag från partibildarens sida, som bildar partiet för att kunna komma i vågmästarställning. Det finns dock inget som tyder på att denna tes skulle kunna förklara uppkomsten av sjukvårdspartiet. Det var inte chansen att nå makt som lockade Höglund att bilda parti, det var sjukhusets överlevnad som stod i fokus.

Leif Johansson och Stephan Schmidt föreslår att nya politiska partier bildas genom spridningseffekter från andra redan framgångsrika lokala partier. Denna tes driver även Erlingsson och spridningseffekten kan vara en tänkbar faktor som bidrar till partibildning. I fallet sjukvårdspartiet finns kopplingspunkter till dessa spridningseffekter. Vid tiden för sjukhusnedläggningarna i Värmland stod även andra län inför samma problematik och omstruktureringskrav. Sjukvårdspartier hade bildats i andra delar av landet och Höglund menar att bildandet av sjukvårdspartiet i Värmland följde det mönster som tidigare uppstått i andra delar av Sverige. I sjukhuspartiets uppstartsfas deltog även representanter från andra sjukvårdspartier i Sverige för att ge stöd och råd. Sjukhuspartiets bildande kan alltså delvis ses som ett resultat av spridningseffekter från tidigare bildade sjukhuspartier.

5.3. Varför bildas politiska partier?

Varför bildades sjukvårdspartiet? Om Erlingsson får svara så skulle han troligen säga att Höglund först framförde ett avvikande krav till ledningen. Höglund ville bevara sjukhuset, vilket var avvikande eftersom ledningen ämnade lägga ned detsamma. Den politiska ledningen ignorerade protesten och stod fast vid att sjukhuset skulle läggas ned. Detta ignorerande ledde till ”heta känslor” och känslornas mobiliserade betydelse blev den tändande gnista som gjorde att Höglund genom rationell imitation tog efter tidigare sjukvårdspartier och bildade sitt eget parti.

Är då detta en korrekt bild av hur det hela gick till eller med andra ord: Kan Erlingssons teori förklara uppkomsten av sjukvårdspartiet? De faktorer och mekanismer som Erlingsson pekar ut som relevanta för partibildningen kan översättas och appliceras på fallet sjukvårdspartiet, så i den meningen är svaret ja, Erlingssons teori kan förklara uppkomsten av partiet.

När Höglund själv får svara på varför sjukvårdspartiet bildades menar hon att den klart avgörande faktorn var att sjukhuset var i fara. Sjukvårdspartiet bildades för att rädda sjukhuset. Sjukhusnedläggningen var det formativa momentet. Detta kan tolkas som att partiet bildades som ett medel för att uppnå målet att bevara sjukhuset. Erlingsson sätter de ”heta känslorna” i centrum medan partibildaren själv sätter den faktiska händelsen i centrum. Får detta några implikationer för Erlingssons teoris validitet? Erlingsson menar att den missnöjde individen inte blir partibildare förrän denne ignoreras av den politiska ledningen och då känner sig förorättad, arg och besviken och utvecklar de ”heta känslorna.” I fallet sjukvårdspartiet verkar det snarare som att känslorna var ”heta” redan från första stund, redan innan det avvikande kravet ställdes, vilket inte följer Erlingssons berättelse om den universella partibildningen.

Har Erlingsson funnit de ”sanna” kausala mekanismerna som är relevanta för att förklara uppkomsten av politiska partier? Denna fråga är svårare att svara på. Att Erlingssons föreslagna förklaringsmekanismer går att applicera på fallet sjukvårdspartiet är inte det samma som att det i verkligheten är just dessa mekanismer som är de verksamma, d.v.s. orsaken till att politiska partier bildas. Resultat från denna studie kan inte ge något definitivt svar på denna fråga, men det finns anledning att i framtida studier undersöka även andra tänkbara mekanismer och faktorer som spelar roll för partibildningen.

En sådan faktor som denna studies resultat pekar ut rör den blivande partibildarens bakgrund. Erlingsson nämner att bakgrunden är viktig, men utvecklar sedan inte varför och använder inte heller partibildarens bakgrund i teoribygget. Iakttagelser i denna studie visar att partibildarens bakgrund kan vara en potentiell faktor som påverkar beslutet om partibildning.

Under intervjun med Höglund framkommer att hennes far var politiskt aktiv och att hon ibland var med på politiska möten. Höglund vill inte själv karaktärisera sig som politiskt aktiv innan bildandet av sjukvårdspartiet, men hon hade tidigare varit fackligt aktiv. Höglund beskriver också att hennes position som chefsarbetsterapeut gjorde det enklare för partiet. Hon hade kunskap om sakfrågan och visste vad hon pratade om. Chefpositionen innebar även att Höglund var van att tala inför folk och att hon innehade ledaregenskaper. Höglund hade utifrån sin bakgrund redan förskaffat sig några av de verktyg som kan anses viktiga för att leda ett parti.

Partibildarens bakgrund förklarar naturligtvis inte varför politiska partier uppstår, men den kan hjälpa till att förstå varför endast vissa personer tar steget och bryter samarbetsparadoxen. Detta är något som Erlingsson inte uppmärksammar. Kan vem som helst bli partibildare? Erlingsson pekar ut "heta känslor" som avgörande för att den missnöjde individen övergår till att bli partibildare. Det fanns dock fler än en person som blev ignorerad av ledningen i fallet sjukvårdspartiet och som borde utvecklat dessa "heta känslor". Hur kommer det sig då att det blev just Höglund som valde att bilda partiet? Om partier skulle bildas varje gång "heta känslor" uppstod till följd av den politiska ledningens ignorerande skulle vi se betydligt fler partier idag än vad vi faktiskt gör.

Dessa "heta känslor" verkar dock vara en faktor som behövs för partibildningen, men kan man verkligen utifrån fallstudierna klarlägga att det är dessa heta känslor som är den kausala mekanismen som utlöser partibildningsprocessen? Vad är egentligen heta känslor, och hur operationaliseras en sådan term och varför är det bara i vissa fall som dessa "heta känslor" leder till partibildning? När blir känslorna tillräckligt heta för att samarbetsparadoxen ska kunna brytas?

Erlingssons syfte är att skapa ett allmängiltigt teoretiskt ramverk för att kunna förklara uppkomsten av nya partier. Resultatet från denna studie tyder dock på att partibildningsprocessen är mer komplicerad än den förhållandevis "enkla" framställning som Erlingsson gör i sitt spelträd. Frågor som ej besvaras är t.ex. varför det bara är vissa personer som väljer partibildningsstrategin? Förklaringen om "heta känslor" räcker inte till för att förklara detta. Varför utmynnars inte all form av protest i partibildning? Om "heta känslor" leder till partibildning hur kommer det sig då att vissa missnöjda individer inte tar steget mot

partibildning förblir ”vanliga” protestanter. Vart ska dessa aktörer ta vägen i Erlingssons spelträd? De tar inte steget att bilda ett nytt parti, men de väljer inte heller varken *sorti* eller *lojalitet*. Erlingssons spelträd förmår inte förklara dessa aktörer.

Erlingssons tankar om hur den universella partibildningen kommer till stämmer förvisso på denna studies undersökta fall, men den är allt för enkel för att kunna förklara varför politiska partier uppkommer. Visserligen är alla teorier förenklingar av verkligheten, men om verkligheten förenklas för mycket mister teorin förklaringskraft. Spelträdets uppbyggnad och de val som stakar ut berättelsens fortsättning känns snarare grundad i *common sense*-metodik än i faktisk empiri. Erlingsson har gjort ett bra försök att presentera en allmängiltig teori om varför politiska partier uppstår. Detta är en bra början, men det räcker inte för att förklara den komplicerade partibildningsprocessen.

Erlingsson är dock den ende med en utvecklad teoretisk förklaringsmodell om varför politiska partier bildas. Ingen av de övriga forskarna som nämnts i denna studie förmår göra detta, i alla fall inte vad gäller bildandet av enskilda politiska partier. Rokkan, Duverger och Gidlund presenterar även de förklaringsmodeller, men dessa kan endast förklara varför partisystemet i stort ser ut som det gör. De säger inget om hur de enskilda partierna faktiskt bildas.

6. Slutsatser

Har denna studie bidragit till förståelsen om varför nya partier bildas? Teoribildningen rörande politiska partiers uppkomst är svagt utvecklad och fler studier krävs innan tillfredsställande generaliserade förklaringar kan framställas, speciellt vad gäller studier som utgår från ett aktörsperspektiv. Denna studie har bidragit till teoribildningen på två sätt. För det första bidrar denna studie med ytterligare en fallstudie inom partibildningsdiskursen. Det finns en uttalad efterfrågan inom forskningsfältet på fler fallstudier och denna studie bidrar därmed till att öka utbudet av fallstudier.

För det andra så bidrar denna studie i viss mån till utvecklingen av teoribildningen. Studien stärker Erlingssons teorier om den universella partibildningen i den bemärkelse att Erlingssons förklaringsmekanismer kan appliceras på fallet sjukvårdspartiet, men samtidigt framförs kritik mot hur denna teori är konstruerad. Kritik framförs rörande teorins egentliga förklaringskraft och huruvida de kausala mekanismerna är de *de facto* verk samma mekanismer som förklarar partibildningsfenomenet. Särskilt ifrågasätts Erlingssons tankegångar kring de ”heta känslornas” förklaringsvärde.

Resultat från denna studie tyder på att partibildningsprocessen är mer komplicerad än vad som framförs av tidigare forskning. Det finns fortfarande viktiga frågeställningar som inte berörts. I studien föreslås partibildarens bakgrund vara en relevant faktor för partibildningsprocessen, något som förbisetts i tidigare forskning. Det måste också finnas fler begränsande faktorer som hindrar missnöjda individer från att bli partibildare än vad som framkommit i den tidigare forskningen. Om det enda som behövs för att en missnöjd individ skall trotsa samarbetsparadoxen bli partibildare är ”heta känslor” så borde det, som det tidigare argumenterats för, finnas flera partier. ”Heta känslor” är en allt för abstrakt konstruktion för att fungera som kausal mekanism och kunna ge tillfredsställande svar.

Partibildningen är, som Erlingsson uttrycker det, en gåtfull konstruktion och dessutom kan varje partibildning på ett eller annat sätt sägas vara unik. Att finna allmängiltiga förklaringsmodeller till ett fenomen som så mycket skiftar i skepnad är svårt och mer forskning behövs för att kasta ytterligare ljus på detta gåtfulla politiska fenomen innan frågan ”Varför bildas politiska partier?” kan besvaras.

Käll- och litteraturförteckning

Källor

Officiella dokument:

- Regeringsformen, SFS 1974:152
- Kristinehamns kommunfullmäktige, protokoll 2000 – 2002
- Kristinehamns kommunstyrelse, protokoll 2000 – 2002
- Kristinehamns kommunstyrelsens arbetsutskott, protokoll 2000 – 2002

Internetkällor:

- Valmyndigheten, www.val.se 3/6 –10
- Sjukvårdspartiet, www.siv.nu 3/6 –10

Intervju:

- Intervju med Sonja Höglund, 3/5 –10

Artiklar:

- Någon måste hålla i skaftet på yxan*, NWT 31/1 -01
- Vi ger oss inte, vi är envisa*, NWT 24/1 –01
- Sjukhusaktioner allt vanligare*, GP 30/1 –01
- På vakt för sitt sjukhus*, GP 30/1 –01
- Ockupanterna sprider sig*, NKP 29/1 –01
- Misstron fortfarande stor*, NKP 2/2 –01
- Högman tummar inte på målet*, NKP 21/2 –01
- Återställ det raserade sjukhuset*, NWT 13/3 –01
- Hölmebakk möttes av hatblickar*, NKP
- Nu vill vi att de lyssnar på oss!*, NKP 11/4 –01
- Uppmärksammande rullande vårdprotest*, NKP
- Ockupanterna krävde Hölmebakks avgång*, NKP 2/5 –01
- Sjukvården dominerade på första maj*, NKP 2/5 –01
- Flytten överklagas*, NWT 24/1 –01
- Sonja och Barbro kräver prövning*, NKP 2/2 –01

En dag på kärringträtan, NKP 5/2 –01
Släpp prestigen Berit och Monica, VF 2/4 –01
Ett spel där alla är förlorare, NWT 12/5 –01
Var tog alla vallöften vägen!, NKP 23/5 –01
Svikna (v)allöften retar partikamrater, NKP
Sosseuppror för akuten, NKP 19/1 –01
Oppositionen kräver omprövning, NWT 24/1 –01
Samregerat landsting krav från oppositionen
PRO-protest mot nedläggningen av akutkirurgin
Öppet brev till samtliga S-ledamöter i Landstinget i Värmland, NKP 5/2 –01
Förbannade och bestörta, NKP 30/3 –01
Facken helt emot lägga ned sjukhus, NWT 3/5 –01
Ternemar bryter tystnaden, VF 25/1 –01
Äta upp kakan eller ha den kvar NWT 8/2 –01

Litteratur

Borgs, M, Rankka, M, *Politikens entreprenörer*, Stockholm 1996
Duverger, M, *Political Parties*, London 1967
Erlingsson, G, *Varför bildas nya partier?*, Lund 2005
Esaiasson, P, et.al, *Metodpraktikan*, Vällingby 2007
Gidlund, J, *Aktionsgrupper och lokala partier*, Umeå 1978
Hague, R, Harrop, M, *Comparative Government and Politics*, Palgrave macmillan 2004
Johansson, L, Schmidt, S, *Stabilitet, variation och förnyelse*, Lund 1983
Rokkan, S *State Formation, Nation-Building and Mass Politics in Europe*, Oxford 1999
Sundin, A, *Upphandling av hälso- och sjukvård i Kristinehamn och Säffle*, Karlstads Universitet 2006